

2023 年 06 月



警云网络报警视频一体机

—— CN6808E ——

用户使用手册

Version: 1.0

深圳市丛文安全电子有限公司

Shenzhen CONWIN Security Elec. Co.Ltd.

• 版权说明

本手册版权归深圳市丛文安全电子有限公司所有。

深圳市丛文安全电子有限公司保留一切版权。除了版权法允许的使用方法之外，未经事先许可，任何人不得复制、改编或翻译。

• 保证说明

本手册所含之内容如有改变，恕不另行通知。

深圳市丛文安全电子有限公司对由于本手册的错误而引起的损害不承担责任，对由于提供或使用本手册而随带发生的损害亦不承担责任。

• 商标说明

丛文®是深圳市丛文安全电子有限公司的注册商标。CONWIN®是深圳市丛文安全电子有限公司的注册商标。

目录

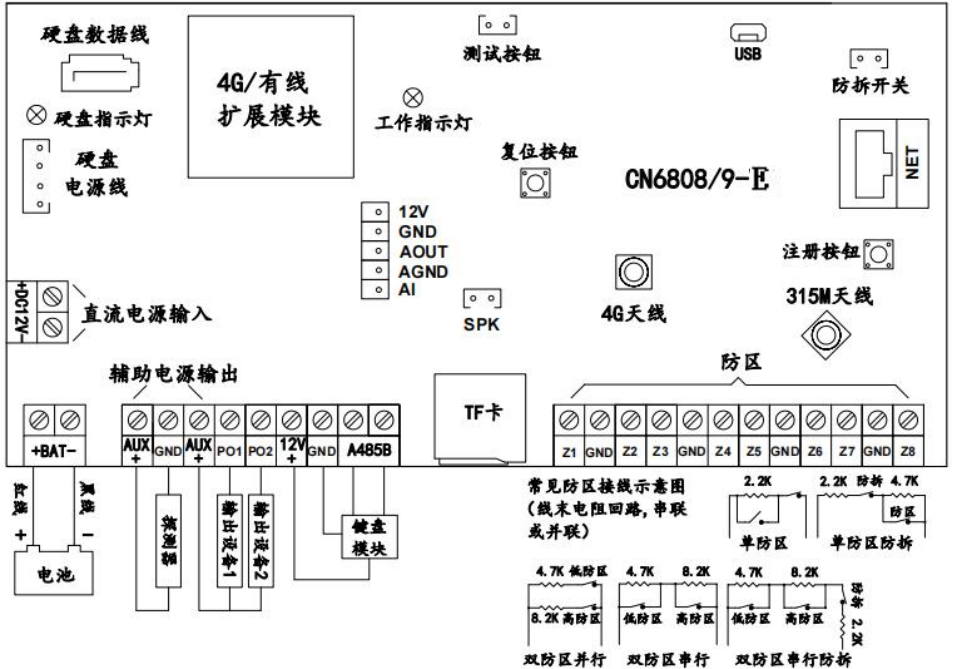
 产品说明	4
 接线图及说明	5
 使用步骤	7
一、 安装前的准备	7
二、 如何对主机配置?	7
 主机设置	10
1、运行状态	10
2、系统设置	11
3、视频通道	12
4、中心设置	14
5、防区	17
6、跟随布防及自动布撤防	21
7、网络总线	22
8、可编程输出	23
9、总线及其他	25
10、用户凭证：密码、ID 卡、指纹、遥控器	28
11、语音	30
12、SD 存储	32
13、网络设置	33
14、日志记录	34
 键盘说明	35
1、键盘声音	37
2、键盘指示灯	37
3、中文 LCD 触摸键盘屏幕 (CN0065/CN0066)	38
4、中文 LCD 按键键盘屏幕 (CN0068)	39
5、键盘设置	39
6、键盘主密码管理用户密码、ID 卡、遥控器	40
7、键盘用户密码管理自身密码	40
 遥控器说明	41
1、布撤防遥控器按键说明	41
2、注册布撤防遥控器	41
3、删除布撤防遥控器	41

4、CN1001 无线遥控模块	41
5、巡更遥控器	41
 系统操作	42
1、全局布撤防	42
2、分区布撤防	42
3、刷卡布撤防	42
4、【用户密码+刷卡/按压指纹】布撤防	43
5、遥控器布撤防	43
6、指纹布撤防	43
7、其他操作	44
8、LCD 触摸键盘 (CN0065/CN0066) 菜单操作	45
9、LCD 按键键盘 (CN0068) 菜单操作	47
 状态指示灯	48
 系统故障	48
 性能指标	49
 附录 1: 事件报告码	50
 附录 2: 内置语音	52
 附录 3: 哪些参数修改后主机必须重启生效	53
 附录 4: 电话通讯模块	54
 附录 5: 八防区输入模块	59
 附录 6: 双防区输入模块	60
 附录 7: 单防区输入/单输出模块	62
 附录 8: Lora 无线接收模块	64
 附录 9: Lora 多功能中继器	68
 附录 10: Lora 单防区输入/单输出模块	71
 附录 11: 网络总线设备的网络总线	72
 附录 12: 蓝牙接收模块	73
 附录 13: 安装注意事项	74
 附录 14: 双网卡应用说明	75

产品说明

- 新一代智能型多功能网络报警视频一体机，支持 8 个独立分区；
- 自带 8 个主板有线防区，最大可扩展至 16 个防区；
 - ✓ 支持主板翻倍防区(双电阻)
 - ✓ 支持八防区输入模块扩展到 16 个有线防区,支持扩展翻倍防区(双电阻)
 - ✓ 支持 Lora 无线接收模块扩展到 16 个无线防区，支持无线防区防拆功能
- 可接 12VDC 蓄电池，支持 2 个板载可编程输出；
- 支持 1 路音频通道和 8 路视频通道，报警事件和视频可联动；
- 支持一张最大 128GB 的 TF 存储卡，用于存储视频录像；
- 支持有线网络、移动网络(2G/3G/4G)两种网络方式报告到中心，报告方式可以实现主、备报告；
- 支持 1 条 RS485 总线,最多支持 30/110 个丛文总线设备,包括键盘(读卡)、无线接收模块、防区模块、输出模块、电话通讯模块、扩展通信模块(网络模块和事件记录仪)等；
- 支持总线设备热插拔，即插即用功能；
- 支持 1 个安装员密码、32 个用户密码、1 个挟持密码和 12 张 ID 卡；
- 支持 1 个锁机密码，通过远程外出布撤防操作关闭/开启主机；
- 支持 16 个用户指纹及 32 个布撤防遥控器，支持遥控器巡更功能；
- 支持开关布撤防、一键停止警号功能，适用于只做紧急报警的场合，如校园紧急报警，可以不配键盘/遥控器；
- 1 路外置有源音频输入输出(外接对讲终端)，作为对讲、监听终端，也可用于内置语音、自定义语音、报警提示音播放；
- 内置音频输出(喇叭)，用于内置语音、自定义语音、报警提示音播放；
- 支持语音对讲,实现报警按钮发生报警时与远程进行语音对讲(语音核警)；
- 支持警云客户端远程对讲、喊话；
- 支持远程遥控编程，远程升级(云升级)，远程反控操作；
- 可保存最大 10240 条带日期和时间标记的事件记录；
- 支持扩展一个 4G 模组或者一个有线网络模组；
- 移动网络：支持 GSM 制式的移动网络的 SIM 卡；
- 4G 网络：支持 4G/3G(WCDMA、LTE-FDD、LTE-TDD)网络的 SIM 卡。

接线图及说明



标识	名称	说明
DC12V+	直流电源输入端	外接直流电源输入端，为主机电源的端接点
DC12V-		
BAT+	蓄电池正极	1、蓄电池连接端子，连线时要注意极性，BAT+接电池正极(+)，BAT-接电池负极(-)，如果反接，将亮起红色指示灯来提醒 2、主机直流电源供电正常时，可以提供蓄电池充电
BAT-	蓄电池负极	
AUX+	辅助电源正极(一)	和端子GND连接作为12VDC辅助电源输出。用于提供防区探测器、报警设备等电源，最大电流为1A
GND	电源公共端	
AUX+	辅助电源正极(二)	
PO1(负极)	可编程输出1	输出工作模式可选。限制电流500mA
PO2(负极)	可编程输出2	用于接警号、指示灯等负极，可由中心控制
12V+	12VDC 正极	1、12V+和GND端子作为电源输出，最大电流为500mA 用于连接键盘或读卡器等总线设备电源输入 2、A、B端子接丛文总线设备信号线 485总线最多支持30/110个丛文总线设备
GND	电源公共端	
485-A	485总线	
485-B		
Z1-Z8, GND	防区1-防区8	接防区探测器，线末电阻回路，短路、开路报警
HDD-DATA	硬盘数据线接口	功能暂未定义。用于连接硬盘数据线
HDD-POWER	硬盘电源线接口	用于连接硬盘电源线

标识	名称	说明
SPK	内置喇叭接口	用于连接喇叭，作为内置语音或警号音输出(解除报警或者在输出 1 恢复时间结束后停止)，也可以作为音频输出，实现喊话功能
J11	【报警按钮】接口	连接报警按钮，用于一键报警功能
12V/GND	外置音频电源	外接对讲设备电源
AOUT/AGND	外置音频输出	连接对讲设备的音频输入
AI/AGND	外置音频输入	连接对讲设备的音频输出
USB1	USB 接口	用于连接安卓手机 OTG 程序进行固件升级及参数设置
TF 卡	TF 卡插座	可插入一张最大 128GB 的 TF 存储卡
SW1 复位	复位按钮	长按 5 秒后松开，主机重启后所有参数恢复出厂值
SW2 注册	注册按钮	用于注册布撤防遥控器
P1 测试	【测试按钮】接口	连接测试按钮，用于一键测试功能
P4 防拆	防拆开关	用于机箱防拆。一个 24 小时防区，闭合回路
T1 4G 天线	315M 天线接口	接 315M 天线，用于接收遥控器信号
T2	4G 天线接口	接 4G 天线，用于接收无线网络信号
J9	网络接口	接有线网络
D1	硬盘指示灯(绿色)	功能暂未定义。熄灭：待机或无硬盘 闪烁：硬盘读写数据，常亮：无法识别硬盘
D3	工作指示灯(绿色)	闪烁：任意连接中心异常，常亮：所有连接中心正常
D7	电池反接警示灯(红色)	熄灭：无电池或电池连接正常，常亮：电池正负极接反

注意：485 总线上所有设备的连接距离过长时，建议设备单独供电

蓄电池连接线：连线时要注意极性：红色导线接电池正极 (+)，黑色导线接电池负极 (-)。蓄电池和主电源连接完毕后，报警主机可以对电池充电

硬件恢复出厂值：长按“SW1”复位按钮(大约 5 秒钟)，直到绿色工作指示灯快速闪烁后松开即可。主机重启后，将所有参数都恢复为出厂值

注意：硬件恢复出厂值后，主机恢复到撤防状态

主板防拆：“防拆开关”接口，一个 24 小时防区，闭合回路：开路报警，短路恢复。键盘上进入用户模式时，主板防拆触发不报警，防拆报警时固定跟随分区 1 报警输出

其他注意事项：

- 1、无线接收板的天线(底盘有 315MHz 标识)为专用天线，不要与移动网络的天线(底盘有 GSM 标识)安装错误，以免影响接收效果，建议两个天线支架之间的安放间隔要求至少 1 米以上
- 2、将 220VAC 电源线单独分开走线，不要和主机的其他任何连接线捆绑一起，以免强电对信号线的影响
- 3、主机完全断电后，需等待 5 秒钟以上再重新通电

使用步骤

一、安装前的准备

- 中心至少需要 1 个固定 IP，路由器做好端口映射，如端口 8008；
- 电脑防火墙开放上述端口（如 8008 端口）的 TCP 方式；
- 报警中心必须启用警云服务器。如果需要视频功能，则警云服务器必须启用流媒体服务器；
- 可以通过 telnet 指令测试网络接收是否准备就绪，如在电脑运行 cmd，再执行 telnet 220.112.0.11 8008 指令，电脑弹出窗口表示已准备好，如显示连接失败则需重新确认上述设置；
- 正确连线，并连接好天线，在 SIM 卡座插入支持移动网络功能的手机卡，或在网口插入网线；

二、如何对主机配置？

特别注意：主机参数被修改保存成功后，将发送“主机编程被改动”事件，同时所有未发送事件不再发送。部分参数（参见附录 3 之说明）修改后必须重启主机才生效

➤ 通过浏览器（建议使用谷歌或火狐浏览器）来配置参数

- 1、主机连接网线后，通电，使用“丛文设备搜索工具”来搜索主机的 IP 地址（出厂默认 IP 为 192.168.1.100），可修改主机的 IP 地址；
- 2、在浏览器上输入主机的“IP:端口”登录配置界面；
（比如 192.168.1.100:2400，注意冒号要用半角，端口固定为 2400）
- 3、默认登录名：conwin，登录密码：conwin；
- 4、配置主机 IP、子网掩码、网关，中心 IP、端口及其他参数；
- 5、每个参数设置界面修改完成后需要单独保存。

➤ 通过手机 OTG 配置程序来配置参数

- 1、目前仅支持安卓手机，确认手机支持 OTG 功能，并准备好 OTG 转换接头；



Type-C 接口 OTG 转换头



Micro USB 接口 OTG 转换头



Micro USB 数据线

- 2、通过扫描二维码的方式下载安装 OTG 配置程序（比如 QQ 扫一扫、UC 浏览器工具等）。如有更新程序，在运行 OTG 配置程序时会自动提示是否更新；
- 3、通过 OTG 数据线连接手机，OTG 配置程序会自动识别并连接主机；
- 4、输入安装员密码（出厂默认为 5555）；
- 5、选择相应设置项，点击【读取】，界面显示当前的参数、状态。根据需要修改中心 IP、端口、用户编号及其他相关参数。设置完成后，点击【写入】，可以再次点击【读取】的方式确认参数是否保存成功；
- 6、参数模版（暂未支持）



注意：主机撤防状态下报警，将无法保存参数，OTG 配置程序可以解除报警

将主机参数保存为参数模版，模版允许编辑，并可以写入到其它主机中。

- 参数设置完成后，进入【参数模版】菜单，点击“保存设备参数为新

模版”按钮，输入新模版名称后点击“确定”按钮保存；

- 选择并点击已经保存的模版，可以将模版参数写入主机中；
- 向左滑动已经保存的模版，可以分享、编辑、重命名、删除该模版。

如何编辑参数模版？

- 1) 选择需要编辑的参数模版，向左滑动点击“编辑”按钮；
- 2) 修改完成所有参数后，点击“保存当前模板”或“保存为新模板”；
- 3) 如果修改完成后的参数与保存前的模版参数一样，则会提示模版未修改无需保存。

如何将参数模版导入到参数模版菜单中？

- a) 将参数模版拷贝到手机上，然后点击该参数模版。如果成功，则参数模版会自动导入到参数模版菜单中；
- b) 将分享的参数模版（以 QQ 接收文件为例）导入到参数模版菜单中：在接收文件目录下（一般在文件管理器的\...\tencent\QQfile_recv，或用搜索功能查找）找到需要导入的参数模版，点击后自动导入。

7、固件升级(暂未支持)

- 在固件升级列表中，选择并点击需要的升级固件。
注意：如果选择的升级固件和当前连接设备型号不匹配，则无法升级；
- 在弹出的提示窗口中，点击确认后开始固件升级。固件升级完成后，主机会自动重启；
- 向左滑动列表中的升级固件，可以分享、重命名、删除该升级固件。

如何将升级固件导入到固件升级列表中？

- ① 将升级固件拷贝到手机上，然后点击该升级固件。如果成功，则升级固件会自动导入到固件升级列表中；
- ② 将分享的升级固件（以 QQ 接收文件为例）导入到固件升级列表中：在接收文件目录下（一般在文件管理器的\...\tencent\QQfile_recv，或用搜索功能查找）找到需要导入的升级固件，点击后自动导入。

注意：导入固件时，必须将 OTG 配置程序退出，否则会导入不成功

8、事件记录(暂未支持)

主机可以保存事件记录。事件记录存储在非易失性的存储器中，即使完全断电，该存储器也能长期保留所有数据。

- 刷新：点击“刷新”按钮，随时读取、更新和查看事件记录；
- 保存：点击“保存”按钮，将事件记录以.txt 文本文件保存；
- 打开：选择并点击已经保存的事件记录文件，可以再次查看。向左滑动已经保存的事件记录文件，可分享、重命名、删除该文件。

主机设置

1、运行状态

设备状态每 5 秒钟自动刷新一次，可以查看设备启动时间、设备当前时间、设备型号、设备 TID、软件版本、4G 网络状态(正常/异常/未检测到 SIM 卡/未检测到模组)及信号值(信号值范围为 0-31，信号值 99 表示无移动网络服务，未能获取 IP 地址)、4 个中心的主/备连接状态(正常/异常/未设置)及网络接口类型(有线/4G)、流媒体服务状态(访问正常/访问异常)、电源和电池状态(正常/故障)及电压值、分区布撤防状态(外出布防/外出布防退出延时/留守布防/留守布防退出延时/撤防报警/撤防/未启用/未准备)、防区状态(正常/未准备/旁路/报警/未启用)，还可以查看四个视频通道(通道一 - 通道四)的实时视频

报警主机操作

设备时间	<ul style="list-style-type: none"> ● 仅同步中心 1 时间：每次中心 1 连接成功时或中心 1 连接正常后每小时 ● 仅允许通过 OTG 程序同步手机系统时间：点击“设备时间”，弹出“确定将设备时间设置为手机系统时间？”提示框，再点击【确定】按钮即可 <p>注意：主机断电重启后，设备时间将恢复到出厂默认值</p>	
用户密码	输入需要进行操作的用户密码	
分区	分区号	输入需要进行操作的分区号，每次只能输入一个分区号 输入“0”表示对所有分区进行操作
	外出布防	点击按钮后，对输入的分区进行外出布防操作。如果勾选了“强制”选项，则外出布防操作将按强制外出布防执行
	留守布防	点击按钮后，对输入的分区进行留守布防操作。如果勾选了“强制”选项，则留守布防操作将按强制留守布防执行
	撤防	点击按钮后，对输入的分区进行撤防操作
	强制	默认为禁止。启用后，布防操作将按强制布防执行
防区	防区号	输入需要进行操作的防区号，每次只能输入一个防区号
	旁路	点击按钮后，对输入的防区进行旁路操作
	解除旁路	点击按钮后，对输入的防区进行解除旁路操作
CID	CID 代码	默认为 190。自定义 3 位防区模拟报警报告码，有效值为 001-FFF
	模拟报警	<p>点击按钮后，对输入的防区进行模拟报警，按照自定义的 CID 代码产生报警事件，事件中包含的分区号为输入的分区号，防区号为输入的防区号</p> <p>注意：</p> <ol style="list-style-type: none"> 1、模拟报警仅产生事件，不影响主机状态、分区状态、防区状态 2、模拟报警时，不管分区或防区是否启用，都会产生模拟报警事件

2、系统设置

系统设置允许对“设备属性、软件升级、设备操作与定时维护、Web 登录密码”进行设置，用户可以开启设备云升级、清空日志记录、恢复出厂值、重启设备等功能

设备属性	输入设备名称，该设备名称将上传到警云服务器及流媒体服务器的设备名称中
版本升级	<ul style="list-style-type: none"> ● 自动升级：默认打开【开启云升级】，启用云升级功能，设备会自动升级到云平台上指定的版本。该选项修改后自动生效，无须【保存】和重启主机。 ● 云升级服务器设置：指定云升级的服务器，默认地址为“cos.conwin.cn”，端口为“80”。此功能在特殊网络情况下使用，标准使用不需要设置 ● 手动升级：点击【选择文件】→选择并打开升级文件→点击【开始升级】，直到提示升级成功，升级成功后主机会自动重启 <p>注意：</p> <ol style="list-style-type: none"> 1、升级文件的文件名中不能包含汉字、中文符号及“%、^”等特殊字符 2、如果选择的升级固件错误，将提示“请选择正确的升级固件” 3、升级过程中，请勿进行其他操作或禁止断电，否则主机将出现异常 4、进行手动升级后，会自动关闭云升级功能
定时维护与设备操作	<ul style="list-style-type: none"> ● 定时维护：默认每周二 15 点自动重启系统，用户可设置新的重启时间点 重启星期可选“从不、每天、每周一、每周二、每周三、每周四、每周五、每周六、每周日”，重启时间为 24 小时制，有效时间为 0-23 的整点时间 ● 清空系统日志：清空【日志记录】中的“推流记录、本地事件记录、平台联动记录、系统日志” ● 重启设备：重启主机 ● 简单恢复出厂：将除“网络设置”以外的其他参数恢复为出厂默认值 ● 完全恢复出厂：将所有参数恢复为出厂默认值 ● 恢复警云 runtime：点击按钮后执行，重启主机才生效。当报警事件联动视频通道时，如果在警云 PC 客户端无法正常显示视频通道，则通过恢复警云 runtime 来修复可能损坏的配置文件
Web 登录密码	<p>修改主机的网页(Web)登录密码</p> <p>操作：填写当前密码，需要修改的新密码、重新输入新密码，点击【保存】</p> <p>注意：登录密码至少为 5 位</p>

3、视频通道

3.1 通道设置

通道列表							
通道	状态	IP 地址	端口	厂商	型号	操作	测试
1- 8	在线/离线 /认证失败	摄像机 IP 地址	摄像机 端口	摄像机 厂商	摄像机 型号	修改/删除	推流测试
<p>通道及状态: 默认通道为空, 最多支持 8 个通道, 每个通道有三种状态——在线、离线、认证失败</p> <p>离线: 访问摄像机的 IP 地址或端口错误时, 摄像机将离线</p> <p>认证失败: 访问摄像机的用户名或密码错误时, 摄像机将认证失败</p>							
操作	修改	点击可修改该通道信息, 保存后生效 <ul style="list-style-type: none"> ● 通道: 不可修改 ● 设备 IP 地址: 必须填写, 摄像机的 IP 地址 ● 端口: 必须填写, 摄像机的 ONVIF 端口 ● 设备用户名及密码: ONVIF 认证的用户名及密码 ● 协议: 默认为 ONVIF, 可选“ONVIF、海康、大华、华为、自定义 RTSP”协议, 一般使用 ONVIF 即可。对于添加 IPC 成功, 但又拉不到视频流的情况下, 可以设置对应的协议来解决 ● RTSP-URL: 自定义 RTSP 时才需要填写 					
	删除	点击可将该通道从通道列表中删除					
测试	推流测试	推送通道视频, 推送成功后, 将向中心发送一条“图像传输”事件(事件中的防区号为 200+通道号, 比如通道 1 推流事件的防区号为 201, 通道 2 推流事件的防区号为 202, 以此类推), 并联动视频(事前、事后各 10 秒), 否则提示“推流失败”					
通道添加	刷新	点击后可以刷新通道列表信息					
	设备搜索	通过自动搜索设备的方式, 再选择好需要添加的设备, 将自动添加到通道列表中 <ul style="list-style-type: none"> ● 仅支持 ONVIF 协议, 且在同一网段内的摄像机 ● 最多支持 8 个通道, 选择的设备数和已经添加的通道数之和不能超过 8 					
	手动添加	点击可添加通道信息, 保存后生效, 将自动添加到通道列表中 <ul style="list-style-type: none"> ● 通道号: 默认为未被使用的最小通道号, 必须填写, 有效值为 1- 8 注意: 请输入未被使用的通道号, 如输入已经被使用的通道号, 将自动覆盖 ● 协议: 仅支持 ONVIF 协议 ● 设备 IP 地址: 必须填写, 摄像机的 IP 地址 ● 端口: 必须填写, 摄像机的 ONVIF 端口 ● 设备用户名及密码: ONVIF 用户名及密码认证 					
添加或修改摄像机后, 必须重启主机才生效, 通道列表中的厂商及型号信息会自动获取							
通道推流设置							
<ul style="list-style-type: none"> ● 每个通道接入摄像机最大只支持 200 万像素(1080P), 主码流 25 帧, 码流大小 2Mbps 以内 ● 通道 1 - 4 支持推送图片流和视频流, 移动网络传输时建议推送图片流 ● 通道 5 - 8 仅支持推送视频流 							

设置项	通道 1-通道 8
主码流/辅码流媒体参数	用于显示各个通道摄像机的主码流和辅码流媒体参数，比如： 主码流：在线，h264，25 帧，1920x1080 / 离线 辅码流：在线，h264，12 帧，704x576 / 离线
通道名称	输入通道名称，默认通道号作为通道名称
报警推流选择	可选项：主码流、辅码流、图片流。 通道 1-通道 4 默认为图片流，通道 5-通道 8 默认为辅码流且不支持图片流 仅图片流支持：解码主码流和解码辅码流
当使用移动网络连接中心时，为保证报警图片有效上传	
<ul style="list-style-type: none"> ● 报警推流选择“图片流” ● 前端摄像机的辅码流设为 15 帧，可变码流，码流大小 256kbps 	
音频监听	设置对讲的音频输入模式，可选“本机音频输入”或“外接摄像机音频输入”或“对讲通道 101-108”
音频对讲	设置对讲的音频输出模式，可选“本机音频输出”或“外接摄像机音频输出”或“对讲通道 101-108”
<ul style="list-style-type: none"> ● 默认选择【本机音频输入/输出】，是与“IP 对讲设置”中设置的“对讲通道”进行对讲 ● 选择【外接摄像机音频输入/输出】，则是与外接摄像机的通道对讲，仅从文摄像机支持。请参见《11. 语音》部分说明 ● 选择【对讲通道 101-108】，则是与网络总线设备进行报警对讲，仅从文对讲终端支持。请参见《7. 网络总线 对讲终端列表》部分说明 	
报警前/报警后推送时长	设置报警联动发生的事前和事后时间，默认为 10 秒 <ul style="list-style-type: none"> ● 推送图片流：有效值为 0- 120 秒，0 表示不推送 ● 推送视频流(主码流和辅码流)：有效值为 0- 30 秒，0 表示不推送
同步摄像机时间	默认打开，允许前端摄像机与主机的时间同步
连接摄像机码流	默认为“同时连接主、辅码流”。 可选项：“同时连接主、辅码流”、“只连接主码流”、“只连接辅码流”
刷新	刷新通道推流设置数据
保存	保存参数。每个通道的“通道推流设置”参数完成后，必须要单独保存

3.2 通道联动

报警事件-视频通道 联动设定：默认关闭全部报警事件与音视频通道联动功能。用户可以灵活选择报警事件需要联动的音视频通道，也可以灵活选择音视频通道被哪些报警事件联动

设置项	音视频通道(通道 1-通道 8 为视频通道)	全不选/全选
分区 1-8 布防	分区 1-分区 8 布防时，联动哪些音视频通道。 勾选视为可联动，反之为不可联动	
分区 1-8 撤防	分区 1-分区 8 撤防时，联动哪些音视频通道。 勾选视为可联动，反之为不可联动	
防区 1-防区 16 报警	防区 1-防区 16 报警时，联动哪些音视频通道。 勾选视为可联动，反之为不可联动	全选 或者 全不选
遥控器报警	遥控器紧急报警时，联动哪些音视频通道。 勾选视为可联动，反之为不可联动	
报警按钮	【报警按钮】报警时，联动哪些音视频通道。 勾选视为可联动，反之为不可联动 注意：如果音频通道设置为“否”，将默认联动音频通道 9	
<ul style="list-style-type: none"> ● 报警事件和视频通道联动设置，既设置了“软联动”，又设置了硬联动，则硬联动优先。有关“软联动”设置，请参考相关“警云服务器联动设置”说明 ● 音频通道：“否”表示不启用，通道 9 为本机音频通道，通道 101-108 为网络总线设备报警对讲通道(请参见《7. 网络总线 对讲终端列表》部分说明) 		
刷新	刷新通道联动设置数据	
保存	保存参数设置	

4、中心设置

每个中心都有独立的中心参数。**中心 IP 地址为空时表示不启用该中心**

注意：中心设置界面修改参数后，系统必须处于撤防状态且无报警情况下，才允许保存！

中心 1、2、3、4： 网络通讯协议	<p>丛文网络报警协议和丛文警云协议可选，中心 1/2 默认为丛文警云协议，中心 3/4 默认为丛文网络报警协议</p> <ul style="list-style-type: none"> ➢ 丛文网络报警协议：报告到 IPR 或 CN8010 ➢ 丛文警云协议：报告到警云服务器，警云服务器固定使用 8008 端口
中心 1、2、3、4： 地址 端口号 接口 通道数据加密	<p>1、中心 1 地址默认为 192.168.1.110，其他中心地址默认为空</p> <p>2、中心 1/2 默认端口号默认为 8008，中心 3/4 默认端口号默认为 7101</p> <p>3、接口：有线网络 1/有线网络 2/移动网络可选，默认为有线网络 1</p> <ul style="list-style-type: none"> ➢ 有线网络 1/有线网络 2：使用有线网络发送报告 ➢ 移动网络：使用 2G/3G/4G 网络发送报告 <p>4、通道数据加密：默认不勾选。勾选允许通讯协议数据加密发送</p> <ul style="list-style-type: none"> ➢ 通道数据加密仅对丛文网络报警协议有效 ➢ IPR 不支持数据加密
中心 1、2、3、4： 备份地址 备份端口号 备份接口 备份通道数据加密	<p>1、备份地址：默认为空。中心 1/2 备份端口默认为 8008，中心 3/4 备份端口默认为 7101</p> <p>2、备份接口选择：有线网络 1/有线网络 2/移动网络可选，默认为移动网络</p> <ul style="list-style-type: none"> ➢ 移动网络：使用 2G/3G/4G 网络发送报告 ➢ 有线网络 1/有线网络 2：使用有线网络发送报告 <p>3、备份通道数据加密：默认不勾选。勾选允许通讯协议数据加密发送</p> <ul style="list-style-type: none"> ➢ 通道数据加密仅对丛文网络报警协议有效 ➢ IPR 不支持数据加密
<ul style="list-style-type: none"> ➢ 双网络中心不能同时接入同一个 IPR ➢ 双网络中心接入同一个 CN8010，要从不同的端口接入 ➢ 所有网络中心为同时报告 ➢ 主、备中心的网络接口最好不要同时设置为相同的网络（比如同为有线网络 1） 	
电话工作模式	<ul style="list-style-type: none"> ➢ 网络优先（默认） <ul style="list-style-type: none"> ● 网络连接正常时，仅通过网络报告 ● 网络连接故障时，仅通过电话报告 ➢ 电话优先 <ul style="list-style-type: none"> ● 电话拨号正常时，仅通过电话报告 ● 电话拨号故障时，仅通过网络报告 ➢ 同时上报：通过网络和电话同时报告 ➢ 个人电话仅报警：仅“电话报告报警”勾选时有效，报警后拨打中心设置的电话号码，并固定播放 1 分钟语音“用户 xxxx(用户编号后 4 位)分区 x(1-8)防区 xx(1-16)报警”，语音播放完毕自动挂断电话 ➢ 个人电话仅报警布撤防：仅“电话报告报警”或“电话报告布撤防”勾选时有效，报警或布撤防后拨打中心设置的电话号码，并固定播放 1 分钟如下三种语音，语音播放完毕自动挂断电话 <ul style="list-style-type: none"> ✓ 用户 xxxx(用户编号后 4 位)分区 x(1-8)布防 ✓ 用户 xxxx(用户编号后 4 位)分区 x(1-8)撤防 ✓ 用户 xxxx(用户编号后 4 位)分区 x(1-8)防区 xx(1-16)报警 ➢ 个人电话仅手动测试：仅“电话报告其他报警”勾选时有效，手动测试操作后，拨打中心设置的电话号码，并固定播放 1 分钟语音“用户 xxxx(用户编号后 4 位)测试”，语音播放完毕自动挂断电话 ➢ 个人电话仅报警(撤防停止)：仅“电话报告报警”勾选时有效，报警后拨打中心设置的电话号码 <ul style="list-style-type: none"> ✓ 固定播放 1 分钟语音“用户 xxxx(用户编号后 4 位)分区 x(1-8)防区 xxx(1-16)报警”，语音播放完毕自动挂断电话 ✓ 或撤防后立即停止电话通讯

<ul style="list-style-type: none"> ➤ 当出现一个新事件时，按照编程指定的电话号码拨号，主备电话号码都未设置的将被忽略 ➤ 所有中心的电话拨号为同时模式：按照中心 1-4 的顺序依次拨号 ➤ 每个中心的电话拨号机制 <ul style="list-style-type: none"> ✓ 网络优先、电话优先和同时上报：拨打(主)电话号码，完成重拨次数仍未成功发送事件，则拨打备份电话号码。当主、备电话都未成功发送事件则产生通讯故障。未成功发送的事件将在下一个新事件产生激活新一轮拨号时再次发送 ✓ 个人电话仅报警、个人电话仅报警布撤防、个人电话仅手动测试：依次拨打(主)电话号码和备份电话号码，直至完成重拨次数，但不会通过电话拨号方式向中心发送事件 		
中心 1、2、3、4： (主)电话号码	设置中心报警电话号码或者个人报警电话号码，默认为空 中心报警仅支持 CID 格式	
中心 1、2、3、4： 备份电话号码	设置中心报警备份电话号码或者个人报警备份电话号码，默认为空 中心报警仅支持 CID 格式	
电话号码最多 31 位，有效字符：0-9=0-9，*=#，c=#(自动转换)，b=等待拨音(最长 30 秒)，d=停顿 2 秒(可连续输入)，b、c、d 必须为小写英文字母		
重拨次数	设置重拨号次数，默认为 3 次，可设为 0-10(次)，0 表示不重拨	
CID 音频接收宽容度 0-9 / 个人电话语音播 报时间 0-255s	<ul style="list-style-type: none"> ➤ 设置中心报警时，电话拨号音/握手音/应答音的音频接收宽容度，有效值范围为 0-9，默认为 0，表示使用标准值，9-255=9。数值越大，表示精确度越低，但宽容度越高 ➤ 设置个人报警时，电话语音播报时间，有效值范围为 0-255 秒。默认为 0，表示使用默认时间 60 秒(使用 CN0236)或 120 秒(使用 CN0236P)，1-255 = 1-255 秒 	
CID 发码 时间增量	设置 CID 发送单个 DTMF 信号的时间，有效值范围为 0-50	
	<ul style="list-style-type: none"> ➤ 默认为 0，表示 CID 发送单个 DTMF 信号时间采用标准的 55 毫秒 ➤ 数值每增加 1 表示单个 DTMF 信号时间延长 10% ➤ 数值越大时间增量越多，时间增量的计算公式：$55*(1+设置值*10\%)$ 调试时如果每次增加 1 效果不明显可以尝试每次增加 10。示例如下：	
	CID 发码时间增量	单个 DTMF 信号时间
	0	55 毫秒
	1	$55*(1+1*10\%)=60.5$ 毫秒
10	$55*(1+10*10\%)=110$ 毫秒	
50	$55*(1+50*10\%)=330$ 毫秒	
如果不能正常发送警情，可接喇叭监听整个通讯过程，根据听到的声音，调整 CID 音频接收宽容度和 CID 发码时间增量，具体如下：		
故障现象	处理方式	
听到拨号音，没有拨出电话号码	依次尝试增大 CID 音频接收宽容度	
听到握手音，没有发送警情		
听到应答音，重发警情		
听到发送警情，但无应答音	依次尝试增大 CID 发码时间增量	
听到拨出电话号码，但无握手音		

电话报告布撤防	设置布撤防事件是否通过电话报告，默认开启，如关闭，则不报告 详情请参见《附录 1：事件报告码》“电话报告选项”中的【布撤防】
电话报告报警	设置报警事件是否通过电话报告，默认开启，如关闭，则不报告 详情请参见《附录 1：事件报告码》“电话报告选项”中的【报警/恢复】
电话报告报警恢复	设置报警恢复事件是否通过电话报告，默认开启，如关闭，则不报告 详情请参见《附录 1：事件报告码》“电话报告选项”中的【报警/恢复】
电话报告旁路	设置旁路/恢复事件是否通过电话报告，默认开启，如关闭，则不报告 详情请参见《附录 1：事件报告码》“电话报告选项”中的【旁路/恢复】
电话报告定期测试	设置定期测试事件是否通过电话报告，默认开启，如关闭，则不报告 详情请参见《附录 1：事件报告码》“电话报告选项”中的【定期测试】
电话报告系统故障	设置系统状态事件是否通过电话报告，默认开启，如关闭，则不报告 详情请参见《附录 1：事件报告码》“电话报告选项”中的【系统状态】
电话报告其他警情	设置其他警情事件是否通过电话报告，默认开启，如关闭，则不报告 详情请参见《附录 1：事件报告码》“电话报告选项”中的【其他警情】
中心 1、2、3、4： 分区 1-8 用户编号	每个分区有独立的用户编号。默认为空。长度为 1-8 位，支持十六进制，特别说明：“A 或 a”作为电话拨号事件为 0，作为网络事件为 A <ul style="list-style-type: none"> ➢ 所有分区用户编号都为空，不拨打报警电话，如使用丛文网络报警协议时不连接网络中心 ➢ 某个分区用户编号为空时，不拨打报警电话，如使用丛文网络报警协议时不发送该分区事件 ➢ 通过电话拨号报告时，分区用户编号仅支持 4 位，即所设置用户编号的最后 4 位 ➢ 主机产生的事件都将保存在【本地事件记录】中，最多保存 2000 条事件记录。一旦主机和中心连接成功，主机将向中心发送未被成功发送的所有事件
流媒体服务器： 地址 端口 自动获取/手动设置	<ul style="list-style-type: none"> ● 默认为自动获取：必须在警云服务器中设置流媒体服务器的地址和端口，如果连接警云服务器成功，则自动从警云服务器中获取 ● 手动设置：手动设置流媒体服务器的地址和端口 注意： <ul style="list-style-type: none"> ➢ 仅中心 1 启用“丛文警云协议”时，流媒体服务器才有效 ➢ 流媒体服务器使用的网络接口跟随当前连接的警云服务器接口
离线超时 20 分钟 自动重启	默认开启。以下两种情况下，超过 20 分钟时，主机将会自动重启 <ul style="list-style-type: none"> ● 所有中心连接都断开 ● 中心 1 启用了“丛文警云协议”，流媒体服务器访问异常
4G 连接时允许查看 视频和录像	默认允许。当使用 4G 网络连接时，是否允许查看视频和查看录像
报告保留时间	设置主机收到但向中心发送不出去的事件的保留时间(个人电话不受限制)。默认为 0 表示无时间限制，有效值范围 0-255，以 10 分钟为单位，保留时间的计算公式：设置值*10(分钟)。如果设置了报告保留时间，当超过报告保留时间仍未成功发送的事件不再报告
定期测试报告周期	定期测试是主机向中心发送一条信息，此信息提示主机的通讯是否正常。以小时为单位，默认为 24 小时，有效值 0-240，0 表示不报告。
电话通讯 检测拨号音	设置电话通讯时是否检测拨号音。 默认勾选 ：首先探测是否有拨号音，如果没有拨号音，主机等待 5 秒后挂机 不勾选 ：主机忽略拨号音探测，2 秒后开始拨号（在电话线不标准或者拨号音低的状态下使用能达到比较好的效果）
电话外线断开 检测时间	设置电话外线断开的检测时间。在设定时间内，如果检测到电话外线持续断开，则报告电话外线故障。默认为 1 分钟，有效值范围 1-255
工程师密码	默认为空。仅在特殊情况下需要设置，标准使用时不需要填写

5、防区

接线模式	防区类型	CID	分区	有声	看护	无线	无线防拆	触发超时
防区 1-8	默认：即时	默认：空	默认：分区 1	默认：开启	默认：关闭 (勾选启用看护功能)	默认：关闭	默认：关闭	默认：关闭
防区 9-16	默认：单防区 不启用	(3 位代码非空有效)						

● 主板防区 (1-16 防区)

8 个基本防区 (1-8 防区)。每个防区可独立启用翻倍防区 (9-16 防区)，翻倍防区的防区号为基本防区号加 8。比如 1 防区的翻倍防区是 9 防区，2 防区的翻倍防区是 10 防区，依此类推

● 扩展防区 (1-16 防区)

✓ 系统最多支持 2 个 8 防区输入模块，共 16 个 **有线扩展防区** (1-16 防区)。每个扩展防区可独立启用翻倍防区 (9-16 防区)，翻倍防区的防区号为扩展防区号加 8，比如 1 防区的翻倍防区是 9 防区，2 防区的翻倍防区是 10 防区，依此类推，但 9-16 防区的翻倍防区无效。请参考《附录 5：8 防区输入模块》部分说明

✓ 系统最多支持 8/16 个双防区输入模块，通过设置可以启用为双防区模式或者单防区模式，共 16 个 **有线扩展防区** (1-16 防区)，每个扩展防区可独立启用翻倍防区。请参考《附录 6：双防区输入模块》部分说明。

✦ 作为双防区模式使用时，翻倍防区为 3-16 防区。翻倍防区的防区号为扩展防区号加 2，比如 1 防区的翻倍防区是 3 防区，2 防区的翻倍防区是 4 防区，依此类推，但 16 防区的翻倍防区无效

✦ 作为单防区模式使用时，翻倍防区为 2-16 防区。翻倍防区的防区号为扩展防区号加 1，比如 1 防区的翻倍防区是 2 防区，2 防区的翻倍防区是 3 防区，依此类推，但 16 防区的翻倍防区无效

✓ 系统最多支持 16 个单防区输入/单输出模块，共 16 个 **有线扩展防区** (1-16 防区)。每个扩展防区可独立启用翻倍防区 (2-16 防区)，翻倍防区的防区号为扩展防区号加 1，比如 1 防区的翻倍防区是 2 防区，2 防区的翻倍防区是 3 防区，依此类推，但 16 防区的翻倍防区无效。请参考《附录 7：单防区输入/单输出模块》部分说明

✓ 部分键盘支持 1 个 **键盘防区**，每个键盘防区允许设置起始防区号 (1-16 防区)，请参考《9. 总线及其他》中有关“键盘防区”部分说明)，可独立启用翻倍防区 (2-16 防区)，翻倍防区的防区号为起始防区号加 1，比如 1 防区的翻倍防区是 2 防区，2 防区的翻倍防区是 3 防区，依此类推，但 16 防区的翻倍防区无效

✓ 系统支持 16 个 **无线防区**，需要配合 CN0082 Lora 无线接收模块实现，请参考《附录 8：Lora 无线接收模块》和《附录 9：Lora 多功能中继器》部分说明

✦ 一旦启用无线防区，则对应的传感器防区、有线防区、键盘防区都无效

✦ 无线中继器的防区：由注册的起始防区开始，依次占用连续顺序的 8 个防区

✓ 系统支持 16 个 **传感器防区**，需要配合 CN0085 蓝牙接收模块实现，请参考《9. 2、传感器设备》和《附录 12：蓝牙接收模块》部分说明

✦ 一旦启用传感器防区，则对应的有线防区、键盘防区都无效

● 联防防区 (1-16 防区)

系统支持 16 个联防防区，需要配合 CN0082 Lora 无线接收模块实现

✦ 一旦启用联防防区，则对应的有线防区和无线防区都无效

● 网络防区 (1-16 防区)

系统支持 16 个网络防区，配合网络总线设备 (如 CN6953-A/CN6916-A/CN6801-F) 通过网络总线实现

● 注意事项

✓ 防区优先级从高到低：联防防区/网络防区/无线防区/传感器防区/有线扩展防区和键盘防区/主板防区

✓ 1-16 防区：如果启用扩展防区，则主板防区无效

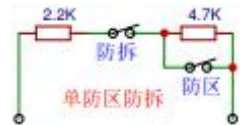
✓ **扩展防区尽量不要共用相同防区号，以免影响防区的正常使用。如漏报防区事件或防区状态不一致！**

接线模式：防区接线模式更改后，必须重启主机才生效

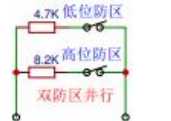
➤ **单防区**：使用 2.2K 单电阻回路。可接常开或常闭探测器，常开并联连接，常闭串联连接



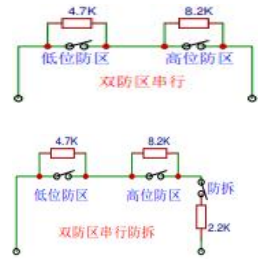
➤ **单防区防拆**：使用 4.7k/2.2k 组合，只能接常闭探测器。4.7K 电阻与探测器的防区端子并行连接作为防区报警；2.2k 电阻与探测器的防拆端子串行连接作为防区防拆。防区报警和防区防拆再串行连接。**注意**：防区防拆为 24 小时类型，开路、短路都报警，允许旁路



➤ **双防区并行**：使用 4.7k/8.2k 组合，只能接常闭探测器。4.7K 电阻与探测器 1 的防区端子串行连接作为低位防区；8.2K 电阻与探测器 2 的防区端子串行连接作为高位防区。2 个防区回路再并行连接



- **双防区串行**：使用 4.7k/8.2k 组合，只能接常闭探测器。4.7K 电阻与探测器 1 的防区端子并行连接作为低位防区；8.2K 电阻与探测器 2 的防区端子并行连接作为高位防区。2 个防区回路再串行连接
- **双防区串行防拆**：使用 2.2k/4.7k/8.2k 组合，只能接常闭探测器。4.7K 电阻与探测器 1 的防区端子并行连接作为低位防区；8.2K 电阻与探测器 2 的防区端子并行连接作为高位防区；2.2k 电阻与探测器的防拆端子串行连接作为防区防拆。2 个防区回路、防拆回路再串行连接。**注意**：防区防拆为 24 小时类型，开路、短路都报警，允许旁路



防区类型：防区触发后，默认响应时间为 500 毫秒

- **不启用**：禁用防区，即防区为无效防区，对该防区的任何操作都无效
- **即时**：**允许旁路**，无延时，布防后触发立即报警
- **普通延时**：**允许旁路**，退出延时结束后生效。防区触发后，必须在进入延时结束前撤防，否则会产生报警
- **通道延时**：与普通延时防区相同。**允许旁路**，防区未准备允许布防
- **内部**：与即时防区相同。**允许旁路**，防区未准备允许留守布防，留守布防时自动旁路
- **内部延时**：与普通延时防区相同。**允许旁路**，防区未准备允许留守布防，留守布防时自动旁路
注意：当内部和内部延时防区是公共防区时，最后为留守布防，才会自动旁路
- **紧急**：**不允许旁路**，任何时候触发都会报警。撤防时报警，解除报警后，报告“紧急报警复位”
- **可旁路紧急**：与紧急防区相同，**允许旁路**
- **快速紧急/火警手动**：与紧急防区相同，**不允许旁路**，为快速响应防区，响应时间为 80 毫秒
- **火警/烟感探头/火焰探头/热感探头**：与紧急防区相同，**不允许旁路**
- **自定义紧急 1(170)**：与紧急防区相同，默认报告 CID 代码 170，**不允许旁路**
- **自定义紧急 2(171)**：与紧急防区相同，默认报告 CID 代码 171，**不允许旁路**
- **报警输出复位**：防区未准备允许布防。防区触发(快速响应, 时间为 80 毫秒)仅允许对所选分区进行报警输出复位。如允许“撤防自动清除报警记忆”，则报警输出复位后自动清除报警记忆
- **布撤防开关**：布撤防功能，防区触发状态则布防、防区恢复状态则撤防。如允许“撤防自动清除报警记忆”，则撤防后清除报警记忆。仅允许对所选分区进行布撤防操作，不允许留守布防。**布撤防开关布防为强制布防**，布防操作后，若有未准备防区，则报告防区开路故障，防区恢复后报告防区开路故障恢复且可正常触发报警
- **布撤防开关非强制**：**布撤防功能**，防区触发状态则布防、防区恢复状态则撤防。如允许“撤防自动清除报警记忆”，则撤防后清除报警记忆。仅允许对所选分区进行布撤防操作，不允许留守布防。
- **布撤防按钮**：**布撤防功能**，防区触发(触发后快速响应，时间为 80 毫秒)则布撤防状态反转，防区恢复布撤防状态不变。如允许“撤防自动清除报警记忆”，则撤防后清除报警记忆。仅允许对所选分区进行布撤防操作，不允许留守布防。**布撤防按钮布防为强制布防**，布防操作后，若有未准备防区，则报告防区开路故障，防区恢复后报告防区开路故障恢复且可正常触发报警
- **布撤防按钮非强制**：**布撤防功能**，防区触发(触发后快速响应，时间为 80 毫秒)则布撤防状态反转，防区恢复布撤防状态不变。如允许“撤防自动清除报警记忆”，则撤防后清除报警记忆。仅允许对所选分区进行布撤防操作，不允许留守布防
- **仅看护**：仅作为看护功能使用，防区未准备允许布防
- **联防主机**：仅作为联防功能使用，启用联防防区，转发主机报警、手动测试、测试按钮警情，防区未准备允许布防

CID	自定义 3 位防区报警报告码，有效值为 001-FFF，设置为空时按防区类型定义事件码报告特殊地，如果设为 180，且设置了防区报警视频联动，则防区报警会触发报警对讲功能
-----	---

延时 0.1s	<ul style="list-style-type: none"> ● 默认为空：防区类型为快速响应的防区，其响应时间延长 80 毫秒；其他防区的响应时间延长 500 毫秒 ● 不为空：所有防区类型的响应时间延长数值为【设置值*100 毫秒】，设置值的有效范围为 0-250
分区 1-8	勾选项，默认所有防区都属于分区 1 <ul style="list-style-type: none"> ● 未分配分区的防区视为无效防区，对该防区的任何操作都无效 ● 未分配有效防区的分区视为无效分区，对该分区的任何操作都无效 ● 公共防区（一个防区属于多个分区）所属分区全部布防，公共防区才布防，公共防区所属分区任意分区撤防，公共防区就撤防 ● 防区类型为“布撤防开关”和“布撤防按钮”时，允许对哪些分区进行布撤防操作 ● 防区类型为“报警输出复位”时，允许对哪些分区进行输出复位操作
防区 名称	仅 OTG 支持设置防区的名称。每个防区名称最多支持 8 个汉字或者 16 个英文字符。汉字只支持 GB2312 编码。参数保存后，大约 1 分钟左右生效（液晶键盘显示）
防区联动： <ul style="list-style-type: none"> ➢ 触发输出：默认不联动。防区触发时联动哪个(选项数字)输出，可选持续或者脉冲输出 ➢ 报警输出：默认不联动。防区报警时联动哪个(选项数字)输出，可选持续或者脉冲输出 仅对“可编程输出”为“防区联动”和“布防防区联动”有效，请参考《8、可编程输出》 ➢ 触发语音：默认不联动。防区触发时播放哪段(选项数字)自定义语音 <ul style="list-style-type: none"> ✓ 防区触发时开始播放语音，防区恢复后停止播放语音，可选单轮或者循环播放 ✓ 联防防区触发时开始播放语音，仅可选单轮播放 ➢ 报警语音：默认不联动。防区报警时播放哪段(选项数字)自定义语音 <ul style="list-style-type: none"> ✓ 防区报警时开始播放语音，清除报警记忆后停止播放语音，可选单轮或者循环播放 联动语音：1、如果防区触发和防区报警同时联动语音时，按报警联动语音执行 2、单轮播放时，将按照设定的“播放次数”播放语音 3、循环播放时，触发语音在防区恢复后停止，报警语音在清除报警记忆后停止 “自定义语音”和“播放次数”请另外参考《11、语音“11.2、自定义语音”》部分说明	
有声	默认打开，表示防区报警为有声报警，跟随有声报警输出，否则为无声报警 有声报警：有声报警输出、键盘语音提示音和键盘报警提示音及音频提示音（喇叭、对讲终端）
看护	在设定看护时间内防区无触发时主机会向中心报告“医疗救助报警”，用于监测老年人活动状况。默认关闭不启用看护功能，如选项开启，则启用看护功能。注意：防区类型“联防主机、布撤防开关、布撤防按钮、报警输出复位、不启用”及无效防区都没有看护功能
网络	默认关闭。如果开启，则启用网络防区，可选用 16 个网络防区 启用网络防区：映射为网络防区的网络总线设备防区报警或报警恢复时，将向主机发送警情，对应的主机网络防区也会同步触发或者恢复
无线	默认关闭。如果开启，则启用无线防区，可选用 16 个无线防区 注意： 无效防区禁止注册无线设备 <ul style="list-style-type: none"> ➢ 通过勾选【无线】选项注册(注册时防区类型设置为即时，以免注册过程中发生报警) <ul style="list-style-type: none"> ❖ 选择需要注册无线设备的防区，勾选【无线】选项，保存后启用注册模式； ❖ 触发无线设备或者触发防拆开关发射无线信号，进行自动注册。如果显示无线设备信息，表示注册成功，否则注册失败。如果注册失败，可重复此步骤直至注册成功； ❖ 注册成功后，会自动退出注册模式 ➢ 不勾选【无线】选项，可以删除已注册无线设备 如果对应防区的【无线】选项不勾选，保存后将会自动删除该无线设备(包括其设备信息)。需要再次重新注册无线设备，才能重新启用该无线防区
无线防拆	默认为关闭，勾选启用无线防区防拆。防区防拆为 24 小时类型，允许旁路
触发超时	默认为关闭。如果选项开启，当防区触发后，在设定的“防区触发超时”时间内，防区一直处于触发状态，则判定为防区触发超时
报警锁定	默认为关闭。如果选项开启，当防区触发报警后，在设定的“防区报警锁定时间”内，防区触发不再报警

设备 ID	<p>默认为空，输入其他联防主机、CN0082(独立使用)或者无线设备 TID(格式为 COWN-xxx-xx-xxx)</p> <ul style="list-style-type: none"> ➢ 联防防区：当防区类型为“联防主机”，则输入其他联防主机或 CN0082(独立使用)的 TID 启用联防防区。可添加多台联防主机或 CN0082(独立使用)，每台联防主机或 CN0082(独立使用)占用一个防区 <ul style="list-style-type: none"> ● 主机报警时，将向其他联防主机或 CN0082(独立使用)发送警情 ● 其他联防主机报警时，主机接收警情，添加了其 TID 对应的防区将会报警 ➢ 无线防区：注册无线设备时，勾选【无线】选项，同时输入无线设备 TID，保存后，默认无线类型为紧急按钮。然后触发无线设备，如注册成功，刷新后将更新无线类型和在线状态 <ul style="list-style-type: none"> ● 通过输入无线设备 TID 的方式来限制注册指定的无线设备
设备类型	用于显示已经注册成功的无线设备类型
在线状态	<p>用于显示防区设备离线/在线状态或者无线信号强度(范围为-1dBm--140dBm)</p> <p>网络防区：当网络总线设备持续离线 5 分钟，其映射的网络防区状态显示为离线</p> <p>无线防区：无线设备离线超时 15 小时，防区状态显示为离线</p> <p>注意：防区离线时，不会产生报警，仅显示为防区未准备</p>
进入延时分区 1-8	<p>设置每个分区的进入延时时间，默认为 30 秒。有效值 0-255 秒</p> <p>进入延时生效时键盘会在进入延时期间鸣音(每秒一短音)</p> <p><u>防区类型为延时防区的公共防区，进入延时跟随所属分区中最小进入延时</u></p>
退出延时分区 1-8	<p>设置每个分区的退出延时时间，默认为 30 秒。有效值 0-255 秒</p> <p>布防后，键盘会在退出延时期间鸣音(每秒一短音)，最后 10 秒为持续长鸣音，以提醒退出延时即将结束</p> <p><u>注意：防区类型为延时防区的公共防区，跟随所属分区中最大退出延时</u></p>
开关布撤防提示音	默认打开，固定跟随输出 1。当使用布撤防开关和布撤防按钮进行布撤防操作时，可选是否启用作为开关布撤防声音提示：布防时输出 2 秒，撤防时输出 1 秒
延时防区提示音	<p>默认关闭(无)。如果开启，则固定跟随输出 1。应用于驱动警号提醒用户撤防</p> <ul style="list-style-type: none"> ➢ 在退出延时结束后，触发延时防区，启用进入延时，且响一声 ➢ 在退出延时期间触发延时防区，退出延时结束后，延时防区仍处于触发状态 <ul style="list-style-type: none"> ● 响一声：启用进入延时，且响一声 ● 脉冲：启用进入延时，且脉冲输出 <p><u>防区类型为延时防区的公共防区，进入延时跟随所属分区中最小进入延时</u></p>
撤防自动清除报警记忆	<p>默认为关闭。如果选项打开，则在以下情况下会自动清除报警记忆</p> <ul style="list-style-type: none"> ● 系统撤防后(包括撤防状态下紧急防区报警的撤防操作) ● 【报警输出复位】操作
主板防拆允许布防	<p>默认勾选：主板防拆时允许布防</p> <p>不勾选：主板防拆时不允许布防(需用强制布防)</p>
仅撤防时开启看护	默认关闭
看护时间	如选项打开，则仅在撤防状态下，防区具备看护功能，跟随其所属分区撤防状态
防区触发超时	设置防区看护功能的时间间隔。默认 24 小时，有效值 01-99 小时
防区报警锁定时间	默认为 10 分钟。有效值范围 0-255 分钟，设为 0 表示不启用防区触发超时检测
上电防区等待时间	默认为 0 分钟，表示不启用防区报警锁定功能。有效值范围 0-255 分钟
报告强制布防	默认为 3 秒，有效值 3-255 秒
故障时允许布防	主机上电开机时，在设定时间内，不检测防区状态
上报联防警情	默认关闭，不报告。如选项开启，则在强制布防后，发送报告
故障时允许布防	默认系统有以下故障时，允许布防。如选项关闭，则不允许布防(需用强制布防)： 1、系统电池电压过低；2、无交流故障；3、网络中心连接断开；4、电话通讯故障；5、电话外线故障
上报联防警情	默认关闭不报告。选项打开，上报联防主机的联防防区警情

6、跟随布防及自动布撤防

6.1、跟随布防

主分区 1	跟随分区 1-8	默认全部关闭。选择哪些跟随分区，跟随主分区同时布防
主分区 2		● 当主分区布防时，如果所选的跟随分区都准备好，则跟随主分区都同时布防，否则都不能布防（包括主分区也不能布防）
主分区 3		
主分区 4		● 当多个主分区同时布防时，如果某个主分区又同时为跟随分区，则该主分区的跟随分区不会跟随布防
主分区 5		
主分区 6		● 如主分区为强制布防，则跟随分区也为强制布防
主分区 7		
主分区 8		● 当主分区撤防时，所选的跟随分区不跟随主分区撤防而撤防

6.2、自动布撤防

自动布撤防	时间段 1-8	<p>设置自动布撤防时间段(适用于主机与中心连接的场景,能与中心同步时间),可设置 8 个时间段。自动布防为强制布防, <u>自动布防不允许留守布防</u></p> <p>默认布撤防时间都为 00:00、星期几都不选择,不开启自动布撤防功能</p> <ul style="list-style-type: none"> ● 自动布撤防时间: 自动布撤防时间为 24 小时制,格式为小时:分钟(有效时间 00:00-23:59)。如果设置为无效时间,对应自动布撤防无效 ● 自动布撤防星期几: 设置一周中需要自动布撤防的星期几
	分区 1-8	<p>设置哪些分区允许自动布撤防。勾选项,默认只有分区 1 允许自动布撤防</p> <p>未选择任何分区,表示不开启自动布撤防功能</p>
撤防后自动布防间隔 分区 1-8	<p>设置每个分区撤防后自动布防的间隔时间。默认为 0,表示撤防后不启用自动布防。分区撤防后,允许自动布防的间隔时间,以分钟为单位。自动布防为强制布防, <u>不允许留守布防</u>。此功能常应用于 ATM 机加钞间等场合,在进行撤防操作后,短期内(设定的时间间隔)需要自动布防的情形</p>	

注意:自动布防为强制布防,布防时若有未准备防区,则报告防区开路故障,防区恢复后报告防区开路故障恢复且可正常触发报警

7、网络总线

支持丛文网络总线设备(如 CN6953-A/CN6916-A 摄像机、CN6801-F 对讲终端、CN0065-V/CN0066-V 键盘等)通过网络连接到主机。有关网络总线设备的“网络总线”设置请参考《附录 11: 网络总线设备的网络总线》

对讲终端列表

- ❖ 网络总线设备防区映射到主机防区作为**网络防区**
- ❖ 设置网络总线设备到主机的**对讲通道**，实现报警对讲功能

TID	型号	名称	状态	对讲通道	设备防区	主机防区
网络总线设备的 TID	网络总线设备型号	网络总线设备名称	网络总线设备连接状态	网络总线设备对讲通道	映射为网络防区的网络总线设备防区	设置为网络防区的主机防区

状态: 网络总线设备连接主机正常, 则显示网络总线设备的 IP 地址, 否则显示“离线”

对讲通道: 显示在网络总线设备中设置的网络主机对讲通道号, 通道号有效范围 101-108

注意: 每个对讲终端必须占用主机的不同通道号, 否则报警对讲功能将不能正常使用

主机防区: 默认为空, 表示不启用网络防区。输入需要设置为网络防区的主机防区号, 每个网络防区占用主机一个防区。如何设置网络防区, 请参考《5、防区》部分说明

● **映射任意网络防区的网络总线设备允许跟随主机布撤防**

- 主机某个网络防区布防时, 映射到该网络防区的网络总线设备也会同步布防
- 网络总线设备映射到主机的所有网络防区全部撤防时, 网络总线设备也会同步撤防

● **不映射任何网络防区且在线的网络总线设备不跟随主机布撤防**

● **不映射任何网络防区且离线的网络总线设备不在列表中显示**

● **要实现对讲终端的报警对讲功能, 除了映射网络防区外, 还需要进行如下几项设置**

- 网络总线设备映射的网络防区 CID 报告码需设为 180, 当网络防区报警时, 触发报警对讲功能
- 如果网络防区报警联动设置为视频通道, 则视频通道的“音频监听”和“音频对讲”设置的音频通道都必须与网络总线设备中设置的网络主机对讲通道号保持一致
- 如果网络防区报警联动设置为音频通道 101-108, 则设置的音频通道必须与网络总线设备中设置的网络主机对讲通道号保持一致

设备列表

- ❖ 网络总线设备防区映射到主机防区作为**网络防区**

TID	型号	名称	状态	设备防区	主机防区
网络总线设备的 TID	网络总线设备型号	网络总线设备名称	网络总线设备连接状态	映射为网络防区的网络总线设备防区	设置为网络防区的主机防区

状态: 网络总线设备连接主机正常, 则显示网络总线设备的 IP 地址, 否则显示“离线”

主机防区: 默认为空, 表示不启用网络防区。输入需要设置为网络防区的主机防区号, 每个网络防区占用主机一个防区

● **映射任意网络防区的网络总线设备允许跟随主机布撤防**

- 主机某个网络防区布防时, 映射到该网络防区的网络总线设备也会同步布防
- 网络总线设备映射到主机的所有网络防区全部撤防时, 网络总线设备也会同步撤防

● **不映射任何网络防区且在线的网络总线设备不跟随主机布撤防**

● **不映射任何网络防区且离线的网络总线设备不在列表中显示**

总线地址: 显示网络总线设备——键盘的总线地址

8、可编程输出

输出模式 (多种输出模式可选)			恢复时间 (0-255 秒), 0 为不自动复位
输出 1	板载 P01 输出	默认: 所有报警	默认: 120 秒
输出 2	板载 P02 输出	默认: 不启用	默认: 120 秒
输出模式			
<ul style="list-style-type: none"> ➤ 不启用: 不使用该输出 (禁止输出) ➤ 有声报警: 有声报警 (包括有声防区报警、有声防区防拆报警、主板防拆报警、键盘防拆报警、遥控器紧急报警) 后输出将打开, 恢复时间结束或撤防后输出将关闭 ➤ 所有报警: 所有报警 (包括所有防区报警、所有防区防拆报警、主板防拆报警、键盘防拆报警、遥控器紧急报警) 后输出将打开, 恢复时间结束或撤防后输出将关闭 ➤ 所有报警报告输出: 所有报警报告成功后输出将打开, 恢复时间结束或撤防后输出将关闭 ➤ 紧急报警报告: 防区类型为“紧急、快速紧急、可旁路紧急”的防区报警 (CID 代码为 120), 报告成功后动作, 恢复时间结束或撤防后复位 ➤ 布防立即输出: 不受恢复时间和输出时间段限制。布防后输出将打开, 撤防后输出将关闭 ➤ 布防报告: 不受恢复时间和输出时间段限制 <ul style="list-style-type: none"> ● 启用中心: 布防报告成功后输出将打开, 撤防报告成功后输出将关闭 ● 不启用中心: 布防后输出将打开, 撤防后输出将关闭 ➤ 布防报告自恢复 <ul style="list-style-type: none"> ● 启用中心: 布防报告成功后输出将打开, 恢复时间结束或撤防报告成功后输出将关闭 ● 不启用中心: 布防后输出将打开, 恢复时间结束或撤防后输出将关闭 ➤ 布防报警脉冲输出: 不受恢复时间和输出时间段限制。输出打开后, 无报警时连续输出, 发生报警时脉冲输出 <ul style="list-style-type: none"> ● 启用中心: 布防报告成功后输出将打开, 撤防报告成功后输出将关闭 ● 不启用中心: 布防后输出将打开, 撤防后输出将关闭 ➤ 远程控制: 不受恢复时间和输出时间段限制。仅由远程 (远程指中心、APP 等) 控制, 输出控制方式分为三种, 打开、关闭、打开 xx 秒后关闭 ➤ 烟感电源: 默认一直打开, 不受恢复时间限制, 动作 2 秒后自动复位。作为可开关辅助电源 (负极), 为需要断电复位的设备提供 12VDC, 比如需断电复位的烟感探测器 ➤ 网络连接故障输出: 不受恢复时间和输出时间段限制。网络连接故障 (主备中心连接都故障) 时输出将打开, 故障恢复后输出将关闭 ➤ 电话外线故障输出: 不受恢复时间和输出时间段限制。电话外线故障时打开, 故障恢复后关闭 ➤ 电话或网络故障输出: 不受恢复时间和输出时间段限制。电话外线或网络连接故障 (主备中心连接都故障) 时输出将打开, 故障恢复后输出将关闭 ➤ 防区联动: 请参考《防区》中“防区联动”部分说明 <ul style="list-style-type: none"> ● 触发输出 <ul style="list-style-type: none"> ✓ 恢复时间为 0, 防区触发时输出将打开, 防区恢复后输出将关闭 ✓ 恢复时间不为 0, 防区触发时输出将打开, 恢复时间后输出将关闭 ● 报警输出 <ul style="list-style-type: none"> ✓ 恢复时间为 0, 防区报警时输出将打开, 清除报警记忆后输出将关闭 ✓ 恢复时间不为 0, 防区报警时输出将打开, 恢复时间后输出将关闭 ● 如果一个输出同时被持续和脉冲两种信号驱动时, 按脉冲输出执行 			

	<ul style="list-style-type: none"> ● 如果防区触发和防区报警同时联动输出时，按报警联动输出执行 ➢ 布防防区联动：仅防区所属分区布防时，防区联动输出有效。请参考《防区》中“防区联动”部分说明 ● 触发输出 <ul style="list-style-type: none"> ✓ 仅对延时防区类型有效 ✓ 恢复时间为0，防区触发时输出将打开，防区恢复后输出将关闭 ✓ 恢复时间不为0，防区触发时输出将打开，恢复时间后输出将关闭 ● 报警输出 <ul style="list-style-type: none"> ✓ 恢复时间为0，防区报警时输出将打开，撤防后输出将关闭 ✓ 恢复时间不为0，防区报警时输出将打开，恢复时间后输出将关闭 ● 如果一个输出同时被持续和脉冲两种信号驱动时，按脉冲输出执行 ● 如果防区触发和防区报警同时联动输出时，按报警联动输出执行 ➢ 网络总线输出：保留未启用
	<p>注意：</p> <ol style="list-style-type: none"> 1) 输出1：如果启用作为声音提示功能时，“布防报告”、“布防报警脉冲输出”、“布防立即输出”、“烟感电源”、“防区联动”无效 2) 输出1：如果选择“布防报告自恢复”，则在输出关闭前不能作为声音提示功能 3) “烟感电源”输出，可由中心控制，“打开”或“关闭”都动作2秒后自动复位。复位“烟感电源”时，1分钟内不检测“烟感探头”防区 4) 除“烟感电源”输出外，其他输出类型一旦启用后，可被中心无条件控制：打开、关闭、打开 xx 秒后关闭
输出时间	<p>设置允许输出的时间段。在设定的时间内允许输出(适合于主机与中心连接的场景，能与中心同步时间)。默认输出时间段为0:0，有效值为00-23小时、00-59分钟</p> <ul style="list-style-type: none"> ➢ 开始时间等于结束时间：无时间限制，24小时有效 ➢ 开始时间小于结束时间：例如开始时间08:00，结束时间21:00，表示当天的08:00-21:00 ➢ 开始时间大于结束时间：例如开始时间21:00，结束时间08:00，表示当天的21:00至第二天的08:00
分区(1-8)	<p>默认为分区1。当输出选项为“有声报警”/“所有报警”/“所有报警报告输出”/“布防报告”/“布防报警脉冲输出”/“布防立即输出”/“布防报告自恢复”时，允许哪些分区可输出</p>
全布防输出	<p>勾选项，默认不勾选。当输出选项为“布防报告”、“布防报警脉冲输出”、“布防立即输出”、“布防报告自恢复”时：</p> <ul style="list-style-type: none"> ● 勾选：所选分区中，全部分区布防或布防报告成功后打开，任意分区撤防后关闭 ● 不勾选：所选分区中，任意分区布防或布防报告成功后打开，全部分区撤防后关闭
无线ID	<p>默认为空，表示不启用无线输出。输入自带输出的无线设备TID(格式为COWN-xxx-xx-xxx)，且必须同时用OTG配置程序在自带输出的无线设备中注册主机的TID，该无线设备的输出(无线输出)才有效。详情请参考《附录9：Lora多功能中继器》和《附录10：Lora单防区输入/单输出模块》部分说明</p> <ul style="list-style-type: none"> ➢ 无线中继器的输出：由注册的起始输出开始，依次占用连续顺序的2个输出 ➢ 无线输出和有线输出同时有效
故障报告	<p>仅输出1：默认关闭，勾选为报告中心。可应用于警号防拆</p> <ul style="list-style-type: none"> ● 输出“不启用”时，不检测、不报告故障 ● 输出开路时(回路阻值大于100KΩ)，产生警报/继电器故障，接上警号后故障恢复；警号鸣响时，输出1处于短路(回路阻值小于8Ω)或回路阻值大于3KΩ也会产生故障

9、总线及其他

- 485 总线最多支持 30/110 个从文总线设备：包括键盘(读卡)、无线接收模块、防区模块、电话通讯模块、扩展通信模块(网络模块和事件记录仪)等
- 每个连接的总线设备都必须有唯一的总线地址：键盘、Lora 无线接收模块的有效地址为 01-08，双防区输入模块、单防区输入/单输出模块的有效地址为 01-16，网络模块、事件记录仪的有效地址为 01-30/110，八防区输入模块的有效地址为 11-12，电话通讯模块的有效地址为 09，否则将导致总线设备无法正常使用
- 主机可自动查找和记忆所连接的所有总线设备，支持即插即用功能

9.1、丛文设备总线

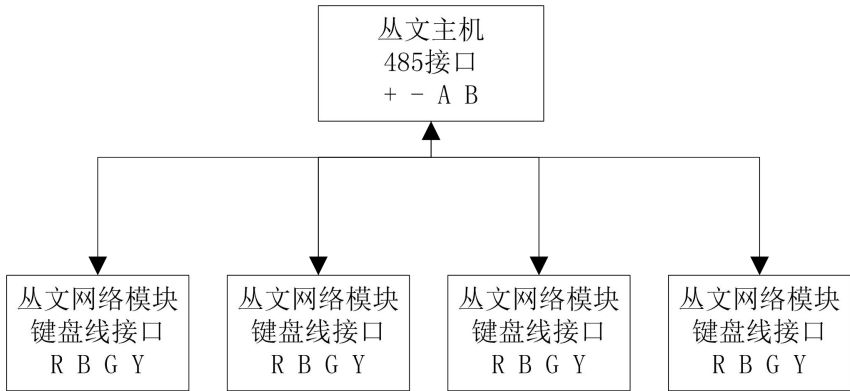
键盘提示音	故障提示音	默认关闭。如选项打开，则当总线设备上线时会蜂鸣一声提示，或者系统存在有以下故障时，所有键盘每 10 秒蜂鸣 2 声提醒：1) 系统电池电压过低；2) 无交流故障；3) 任意网络中心连接断开；4) 任意电话通讯故障；5) 电话外线故障；6) 主板防拆
	操作提示音	默认打开。如选项关闭，则关闭键盘按键音及延时提示音
	报警提示音	默认关闭。如选项打开，则当主机报警时，键盘发出警号音提醒：蜂鸣器键盘持续短促蜂鸣音，语音键盘持续警号音。解除报警或者在输出 1 恢复时间结束后停止
	布撤防报告提示音	默认关闭，总是提示布撤防语音。如选项打开，则仅向中心发送布撤防报告成功后，才提示布撤防语音。在延时期间报告成功只播放“外出/留守布防延时”；在延时结束后报告成功只播放“外出/留守布防成功”
	长按 0 键报警	默认关闭。如果选项打开，则长按【0】键并保持 2 秒以上，将发生紧急报警
	首次按键有效	默认打开。如选项关闭，则 CN0052、CN0055、CN0056、CN0065、CN0066 等触摸按键键盘，在按键背光灯熄灭时，首次按键只点亮背光灯，按键无效，键盘也不鸣响
语音提示	语音提示分区号	默认打开。如果关闭，则播报语音提示时忽略分区号
	主机布撤防及报警提示音	默认打开，则当主机布撤防及报警时，板载喇叭和外接对讲终端将会播放布撤防及报警提示音，否则关闭提示音
交流电故障延时	设置交流断电故障延时时间，有效值 0~255 分钟。默认为 0，表示无延迟立即报告 当检测到交流电故障时，在设定时间内未检测到交流电故障恢复时报告	
交流电故障报告	当交流电故障时，可选报告为“故障”或“报警”，默认报告为“故障”	
报警按钮联动报警输出	默认勾选，报警按钮联动报警输出，固定跟随分区 1 报警输出	
总线设备(1-30/110)		
协议版本	默认”V1,V2: 设备数 30”，选择总线协议版本来决定启用总线设备数量 注意：如果选择“V3: 设备数 110”，使用 V3 协议版本，则所有连接的丛文总线设备都必须升级为支持 V3 版本的固件（2023 年 4 月 14 日及以后的固件版本） > ”V1,V2: 设备数 30”：使用 V1,V2 协议版本，共支持 30 个从文总线设备 > ”V3: 设备数 110”：使用 V3 协议版本，共支持 110 个从文总线设备	
通讯数据加密	默认不勾选。勾选允许通讯数据加密(通讯数据加密后再通过总线传输)	
地址/设备：1-30/110	显示已连接的总线设备名称及型号，否则空白	
键盘分区 1-8	设置键盘分区：是否允许键盘对所选分区进行操作 ● 默认：键盘都属于分区 1， 未分配分区的键盘无效 ● 仅对键盘有效。单分区键盘仅对最小分区(选择多个分区时)有效	
键盘防区	设置键盘防区的起始防区号，有效值为 0-16。默认为 0 表示不启用键盘防区 ● 仅对支持键盘防区的键盘有效	
LED 起始分区	设置键盘的 LED 分区灯(A/B/C/D)显示的起始分区(最多显示 4 个分区) ● 默认为 0 表示分区 1，有效值为 0-8 ● 由设置的起始分区开始，必须按照连续顺序分配分区(如起始为 3, A 灯=3 分区, B 灯=4 分区, C 灯=5 分区, D 灯=6 分区) ● 仅对键盘及其所属分区有效	
LED 起始防区	设置键盘的 LED 防区灯(1-16)显示的起始防区(最多显示 16 个防区) ● 默认为 0 表示防区 1，有效值为 0-16 ● 由设置的起始防区开始，必须按照连续顺序分配防区(如起始为 9, 1 灯=9 防区, 2 灯=10 防区, ……，7 灯=15 防区, 8 灯=16 防区) ● 仅对键盘及其所属分区分配的防区有效	

- 1、主机检测到有设备连接时，会自动开启总线监控功能
- 2、持续5分钟未检测到有设备连接，将重启主机，重启超过5次后，将自动关闭总线监控功能
- 3、检测到有总线设备故障时，将会向中心报告故障

扩展通信模块对应的网络模块总线地址

- | | |
|--------------------|--|
| 扩展通信模块 1/作为中心 1 备份 | <ul style="list-style-type: none"> ● 扩展通信模块对应的网络模块总线地址：默认为空，表示不启用扩展通信模块。如果启用，则输入对应网络模块和事件记录仪的键盘总线地址 ● 作为中心 1-4 备份：默认关闭，表示扩展通讯模块作为独立通讯通道；如果启用，则扩展通讯模块仅作为中心(网络和电话通讯都故障)的备份通讯通道 |
| 扩展通信模块 2/作为中心 2 备份 | |
| 扩展通信模块 3/作为中心 3 备份 | |
| 扩展通信模块 4/作为中心 4 备份 | |

注意：1) 系统最多允许同时启用4个网络模块和事件记录仪作为扩展通信模块
2) 扩展通信模块允许对所有分区反控操作，仅显示分区1的布撤防状态



RS485 总线扩展通信模块结构示意图

主机	R	B	485A	485B
扩展通信模块	R	B	G	Y

扩展通信模块拨码开关	1	2	3	4
	ON	ON	OFF	ON=允许反控

扩展通信模块(网络模块和事件记录仪)相关参数

用户编号	<p>输入用户编号或启用“始终跟随主机用户编号”，事件记录仪不需要此参数</p> <p>1、首次报告时必须使用模块里设置的用户编号</p> <p>2、如果启用“始终跟随主机用户编号”，则固定跟随主机中心1的用户编号</p>
总线地址	默认为7。仅与其他模块(包括键盘)地址冲突时才修改

9.2、传感器设备

系统支持 16 个传感器设备通道，需要配合 CN0085 蓝牙接收模块实现，请参考《附录 12：蓝牙接收模块》部分说明

传感器设备(通道 1-16)	
通道地址	<p>最近未注册地址：未注册传感器设备在最后一次上传信号中的设备地址(即设备 ID,OTG 程序通过点击“读取”获得)。最多支持 4 个未注册传感器设备地址</p> <p>自动注册：点击“注册”按钮，自动将“最近未注册地址”设备添加到未被注册的传感器设备列表中。应用于无法直接获取设备地址(ID)</p>
	<p>手动注册：在通道地址中，手动输入传感器设备的地址(即设备 ID，格式为 MAC 地址格式)，再点击“保存”即可。清空通道地址后保存，可删除设备</p>
子通道	<p>默认为 0，表示该通道设备为单通道传感器</p> <p>设置为 1，表示该通道设备为多通道传感器的第 1 个通道</p> <p>设置为 2，表示该通道设备为多通道传感器的第 2 个通道</p> <p>注意：设置值必须和传感器设备保持一致。比如温度传感器为单通道传感器，温湿度传感器为多通道传感器(温度为第 1 个通道，湿度为第 2 个通道)</p>
设备状态	用于显示设备离线或者无线信号强度(范围为-1dBm - -140dBm，在线状态)
类别	显示传感器设备类别，比如温度传感器显示为温度，温湿度传感器的第 1 个通道显示为温度，温湿度传感器的第 2 个通道显示为湿度
数值	显示传感器设备最后一次上传信号的数值，比如温度值
下阈值	<p>设置报警条件的最小数值。支持正负值、2 位小数位数的有效数值</p> <p>当检测值由高到低低于设置值时报警，检测值由低到高超过设置值时恢复</p>
上阈值	<p>设置报警条件的最大数值。支持正负值、2 位小数位数的有效数值</p> <p>当检测值由低到高超过设置值时报警，检测值由高到低低于设置值时恢复</p>
防区	<p>设置传感器设备的防区号(称为传感器防区)，有效值为 0-16</p> <p>默认为 0 表示不启用传感器防区</p>
触发延时	<p>设置触发延时时间，有效范围 0-65535 秒。默认为 0 表示无触发延时</p> <p>当设备触发后，在设定时间内未检测到设备恢复时，防区触发</p> <p>当设备恢复后，在设定时间内未检测到设备触发时，防区恢复</p>
上传周期	<p>按照设定的上传周期时间，上传数据到中心。有效范围 0-65535 秒</p> <p>默认为 0 表示不上传数据到中心，设为 30 表示每 30 秒向中心上传一次数据</p>

10、用户凭证：密码、ID 卡、指纹、遥控器

密码长度	<p>所有密码长度必须一致，可设置为 4 位或 6 位数，默认为 4 位</p> <p>注意：请谨慎此操作，修改密码长度后，所有密码都将恢复为出厂默认密码</p> <ul style="list-style-type: none"> ● 由 6 位修改为 4 位时，安装员密码恢复为 5555，用户密码 1 恢复为 1234 ● 由 4 位修改为 6 位时，安装员密码恢复为 555555，用户密码 1 恢复为 123456 ● 其他用户密码 2-32、挟持密码、锁机密码都恢复为空 	
安装员密码	默认为 5555。作为系统编程密码，仅允许手动测试，不允许布撤防等其他操作	
挟持密码 (用户密码 33)	<p>默认为空。挟持密码不允许布防，对应使用者编号 033</p> <p>挟持撤防后，报告“挟持报警”。挟持密码允许对所有分区进行操作</p>	
锁机密码	<p>默认为空，仅允许远程(指中心、APP 等)通过锁机密码来关闭/开启主机，不允许布撤防系统和解除报警、旁路防区等其他操作</p> <ul style="list-style-type: none"> ● 撤防且无报警状态下，远程用锁机密码进行外出布防操作来关闭主机。主机关闭后，键盘任意按键、刷卡都将发出 5 声短音，并报告“主机关闭” ● 远程用锁机密码进行撤防操作来开启主机，并报告“主机开启” 	
远程强制布防	<p>默认为禁止。启用后，远程(指中心、APP 等)布防操作将按强制布防执行</p> <p>注意：用户密码必须允许布防权限(参考“用户密码权限”说明)</p>	
错误密码锁定次数	<p>默认为 5 次。有效值为 0-255，0 和 1=1 次，2-255=2-255 次</p> <p>设置在键盘上输入密码、刷 ID 卡进行操作时，允许操作的最大错误次数</p>	
【卡/指纹】 加密码模式	<p>默认不启用。如果启用，则单独使用密码或者指纹或者刷卡都禁止布撤防操作</p> <ul style="list-style-type: none"> ● 任意对应：用户密码 1-32 允许和 ID 卡 1-12 或者指纹用户 1-16 任意对应 ● 一一对应：用户密码 1-12 必须和 ID 卡 1-12 一一对应，或者用户密码 1-16 必须和指纹用户 1-16 一一对应 	
密码 1-32 (用户密码)	<p>密码不允许重复。密码 1 为主密码，默认为 1234。密码 2-32 默认为空。密码 1-32 即为用户密码 1-32，对应使用者编号 001-032</p>	
	<p style="text-align: center;">密码权限(默认为允许)</p> <ul style="list-style-type: none"> ● 布防：是否允许外出布防和留守布防 ● 撤防：是否允许撤防 ● 强制布防：允许[布防]时，是否允许强制布防 ● 旁路：是否允许防区旁路/旁路恢复 	
密码分区 1-8	<p>设置密码所属分区：是否允许该密码对所选分区进行操作 勾选项，默认所有密码都属于分区 1，未分配分区的密码无效</p>	
ID 卡 1-12	<p>默认为空。输入 ID 卡号(卡号一般为数字)，ID 卡不允许重复。ID 卡 1-12 对应使用者编号 041-052</p>	
	<p style="text-align: center;">ID 卡权限(默认允许)</p> <ul style="list-style-type: none"> ● 布防：是否允许外出布防 ● 强制布防：允许[布防]时，是否允许强制布防 <p>注意：布防<u>不允许留守布防</u></p> <ul style="list-style-type: none"> ● 撤防：是否允许撤防 	
	最近卡号：最后一次刷卡的 ID 卡号(OTG 程序通过点击“读取”获得)	<p>注册最近卡号：将“最近卡号”添加到未使用的 ID 卡中。应用于无法获取 ID 卡号</p>
ID 卡分区 1-8	<p>设置 ID 卡所属分区：是否允许该 ID 卡对所选分区进行操作 勾选项，默认所有 ID 卡都属于分区 1，未分配分区的 ID 卡无效</p>	

用户 1-16 (用户指纹)	每个用户最多允许录入 2 个指纹, 共 32 个指纹, 用户 1-16 对应使用者编号 101-116 主机必须处于撤防状态且无报警情况下, 才允许注册指纹/删除指纹 注意: 允许同时注册或者删除单个或多个指纹 ▶ 通过勾选【 指纹 x 】注册用户指纹 (x 为用户的第 1 个指纹或第 2 个指纹) ✓ 选择需要注册指纹的用户, 勾选【 指纹 x 】选项, 保存后进入注册模式 ✓ 弹出“注册指纹”框, 同时键盘语音提示“注册用户 x 指纹 x ”, 开始录入指纹。如果成功录入 3 次有效指纹, 语音提示“用户 x 指纹 x 注册成功”, 并显示指纹 x “已注册” 1) 注册过程中, 语音提示“有效指纹或无效指纹”指导操作 2) 注册同一个指纹必须在同一个键盘上录入, 不要在多个键盘上同时进行注册指纹操作, 避免指纹数据混乱 3) 取消注册(弹窗中): 点击后将关闭弹窗, 并取消该指纹注册 4) 注册指纹操作结束后, 一定要将未注册的【 指纹 x 】选项取消, 避免一直处于注册模式, 导致不能使用指纹布撤防 ✓ 所选的全部指纹都注册成功或完成注册操作后, 会自动退出注册模式 ▶ 不勾选【 指纹 x 】选项, 保存后将删除已注册指纹, 再次启用必须重新注册				
	用户指纹权限(默认允许)		● 布防: 是否允许外出布防 ● 强制布防: 允许[布防]时, 是否允许强制布防 注意: 布防不允许留守布防 ● 撤防: 是否允许撤防		
	用户指纹分区 1-8	设置用户所属分区: 是否允许该用户使用指纹对所选分区进行操作 勾选选项, 默认所有用户都属于分区 1, 未分配分区的用户指纹无效			
遥控器 1-32	序列号		紧急报警	报警输出	遥控器权限
	默认为空。输入遥控器(包括 Lora 遥控器)序列号(或 TID), 遥控器不允许重复, 遥控器 1-32 对应使用者编号 061-092 获取遥控器序列号(或 TID)方法: 每个遥控器出厂时都有一个唯一的序列号(或 TID)。按遥控器任意键, 可以读取到遥控器的序列号或 TID		在“遥控器报警”选项有效时, 可选是否启用遥控器紧急报警 默认: 开启	在“遥控器报警输出”选项有效时, 可选有声或无声报警, 跟随报警输出 默认: 开启	默认为开启 ● 布防: 是否允许外出布防和留守布防 ● 留守布防: 是否允许留守布防 ● 撤防: 是否允许撤防 ● 强制布防: 在“遥控器强制布防”选项有效时, 是否允许强制外出布防和强制留守布防
	遥控器分区 1-8	设置遥控器所属分区: 是否允许该遥控器对所选分区进行操作 勾选选项, 默认所有遥控器都属于分区 1, 未分配分区的遥控器无效 注意: 遥控器报警仅跟随所属的有效分区			
最近遥控器: 显示最后一次操作的遥控器序列号或 TID(OTG 程序通过点击“读取”获得)			注册最近遥控器: 将“最近遥控器”添加到未使用的遥控器注册列表中。应用于无法获取遥控器序列号		
遥控布撤防提示音	默认为打开提示音, 固定跟随输出 1, 可选是否启用作为布撤防遥控器布撤防声音提示: 布防时输出 2 秒, 撤防时输出 1 秒				
遥控器巡更提示音	默认为关闭提示音, 固定跟随输出 1 可选是否启用作为遥控巡更声音提示: 触发时输出 1 秒				
遥控器强制布防	遥控器布防时, 可选是否允许强制布防。默认为禁止强制布防 注意: 此选项影响所有遥控器的“强制布防”功能				
遥控器报警	可选是否启用遥控器紧急报警, 默认为开启遥控器紧急报警 注意: 此选项影响所有遥控器的“报警”功能				
遥控器报警输出	遥控器紧急报警时, 可选有声或无声报警, 默认为有声报警, 跟随报警输出(勾选为有声报警, 否则为无声报警) 注意: 此选项影响所有遥控器的“报警输出”功能				

注意: 如果允许用户密码、遥控器、ID 卡、指纹、远程等强制布防, 执行强制布防操作后, 若有未准备防区, 则报告防区开路故障, 防区恢复后报告防区开路故障恢复且可正常触发报警

11、语音

11.1 IP 对讲设置

音量设置	
输入音量	设置本机音频通道的输入(默认为 10)和输出(默认为 8)音量 共分 11 级(有效值 0-10)，最高为 10，0 表示关闭音量
输出音量	喇叭和对讲设备都可作为内置语音、延时提示音及自定义语音等系统提示音的播放功能
对讲设置	
1、报警事件与视频通道联动时，允许与警云客户端进行 IP 对讲	
2、外接视频通道仅使用丛文的摄像机才支持对讲功能	
对讲通道	默认为 9，使用本机音频通道。1-8 为外接视频通道，分别对应视频通道 1-8
对讲协议	选择对讲协议，默认使用 TCP 协议，可选“TCP”或“UDP”协议
报警按钮	
【报警按钮】或者【对讲终端】报警时，触发报警对讲，可与警云客户端进行 IP 对讲	
连接超时时间	设置按钮按下后，直到中心无应答的等待时间。有效值 0- 60 秒，默认 30 秒。 当 IP 对讲发起呼叫(提示“正在连接，请稍后”，无响铃音)，超时仍未连接成功时，主机会自动挂断，并提示语音“连接失败，请稍后再拨”
响铃超时时间	设置按钮按下后，中心有应答，但对讲未接听的等待时间。有效值 0- 600 秒，默认 30 秒。当 IP 对讲发起呼叫(提示“正在连接，请稍后”，无响铃音)，连接成功后(有响铃音)，超时仍未被接听时，主机会自动挂断，并提示语音“中心繁忙，请稍后再拨”
呼叫等待时间	设置中心接听过程中进行呼叫等待，前端设备等待的时间。有效值 0- 600 秒，默认 30 秒。在 IP 对讲过程中，警云客户端遇忙暂停，进入排队等待期间，并提示语音“呼叫等待，请稍后”。如果在线排队等待超时，主机会自动结束对讲，并提示语音“中心繁忙，请稍后再拨”
刷新	刷新 IP 对讲设置数据
保存	保存参数设置

11.2 自定义语音

上传	<ul style="list-style-type: none"> ● 默认无自定义语音。点击【选择文件】，选择并“打开”需要的语音文件 ● 点击【上传】，将语音文件上传，如果上传成功，会自动添加到“自定义语音”列表中，语音名即为语音文件名 <p>注意：语音文件仅支持单通道，最大 8K 采样率，WAV 格式文件</p>
修改	<p>允许修改“语音名”和“播放次数”中的内容。必须先填写需要修改的“语音名”和/或“播放次数”，再点击【修改】按钮保存新的参数</p>
播放	<p>点击【播放】按钮，播放该语音</p>
删除	<p>点击【删除】按钮，删除该语音</p>
删除全部	<p>点击【删除全部】按钮，删除所有语音</p>
自定义语音 (仅 OTG)	<ol style="list-style-type: none"> 自定义语音 <ul style="list-style-type: none"> ➢ 进入【自定义语音】菜单，选择并点击需要自定义语音的序号(1-32) ➢ 在弹出的“选择自定义语音(1-32)”窗口中，从“语音列表”中勾选需要的语音(仅允许选择一个未被选用的语音) ➢ 或者反选已被选择的语音，取消自定义语音 ➢ 点击“确定”按钮，完成自定义语音 录制语音(注意：录制的语音时长不能超过 240 秒) <ul style="list-style-type: none"> ➢ 进入【自定义语音】菜单，点击自定义语音的序号(1-32) ➢ 在弹出的“选择自定义语音(1-32)”窗口中，点击“录音”按钮 ➢ 输入“录音文件”的名称，再点击“确定”按钮，开始录制语音 ➢ 点击“停止”按钮保存录制的语音，或者点击“取消”按钮取消 ➢ 保存的录制语音会自动存入“语音列表”，并同时添加为自定义语音 如何将语音文件导入到“语音列表”中？ <ul style="list-style-type: none"> ● 支持的语音文件格式为 MP3 和 WAV，文件播放时长不能超过 240 秒 ● 将语音文件拷贝到手机上，然后点击该语音文件。如果成功，则语音文件会自动导入到“语音列表”中 ● 将分享的语音文件(以 QQ 接收文件为例)导入到“语音列表”中：在接收文件目录下(一般在文件管理器的\...\tencent\QQfile_recv，或用搜索功能查找)找到需要导入的语音文件，点击后自动导入 <p>注意：导入语音文件时，必须将 OTG 配置程序退出，否则会导入不成功</p> 管理语音文件 <p>向左滑动自定义语音，可以分享、播放、设备播放(通过主机喇叭播放)、重命名、删除该语音文件</p> <p>注意：重命名、删除语音文件，将同时对自定义语音和“语音列表”中的语音文件进行重命名和删除操作，删除操作请谨慎进行！</p> 写入自定义语音到主机 <p>所有自定义语音(1-32)都完成后，点击“写入自定义声音”按钮，将已经定义好的自定义语音写入主机中</p> <p><u>注意：不支持读取主机内的自定义语音，但允许通过“设备播放”来播放语音(选择对应语音序号播放)。自定义语音不一定和主机内的语音相同，在写入语音之前，必须确认自定义语音为需要的语音，写入方式为全覆盖模式(替换主机中的全部自定义语音)</u></p>

12、SD 存储

12.1 SD 卡设备列表

序号	名称	总大小 (GB)	剩余空间 (GB)	状态	操作
1	SD 卡			可读写	格式化
<p>系统只支持一张 TF 卡。可查看 SD 卡的名称、总大小、剩余空间、状态信息 禁止带电插拔 SD 卡, 必须在主机完全断电情况下进行, 避免 SD 卡中数据丢失或损坏 SD 卡!</p> <p>状态: SD 卡状态主要有“无 SD 卡、需格式化、只读、需格式化、可读写”四种状态</p> <ul style="list-style-type: none"> ● 全新的 SD 卡或者未被格式化过的 SD 卡, 均会提醒显示为“需格式化” ● 未识别成功或者存在故障的 SD 卡将不会显示 SD 卡信息 ● 不显示剩余容量时, SD 卡不能存储 ● SD 卡空间一般预留 5% 的剩余空间 <p>格式化操作: 点击【格式化】按钮, 可以格式化 SD 卡 请谨慎操作: SD 卡被格式化后, 将删除 SD 卡中存储的所有数据</p>					

12.2 存储设置

单个文件录像时长	默认为 10 分钟, 可选项: 5、10、15、30、60 分钟
录制码流	默认为辅码流, 可选项: 主码流、辅码流
录像通道选择	默认无录像通道, 可选择对哪些视频通道进行录像 注意: 由于 SD 卡性能有限, 建议最多选择 2 个通道进行录像
<ul style="list-style-type: none"> ● 可以根据自身业务需求, 设置单个录像文件的时长和录制码流 ● 录制码流建议与【视频通道】配置页“连接摄像机码流”选项配置一致 <ul style="list-style-type: none"> ✓ 连接摄像机码流为只连接主码流时, 录制码流也设置为主码流 ✓ 连接摄像机码流为只连接辅码流时, 录制码流也设置为辅码流 	
刷新	刷新存储设置数据
保存	保存参数设置

12.3 录像文件列表

通道	选择需要查询录像文件的通道号, 选择“所有”表示所有通道
起始日期	选择需要查询录像文件的起始日期
结束日期	选择需要查询录像文件的结束日期
查询	点击【查询】按钮, 可以查询到设置日期范围内所选通道的录像文件, 查询结果将会在录像文件列表中显示
下载	选择某个录像文件后, 点击“下载”, 可将录像文件保存在本地 注意: 录制出来的 cms 文件, 只能通过 PC 客户端播放

12.4 存储故障报警

无 SD 卡报警	<ul style="list-style-type: none"> ➢ 默认不勾选: 不报告 ➢ 勾选: 当主机未检测到 SD 卡时(状态显示为“无 SD 卡”)报告“无存储设备”, 反之报告“无存储设备恢复”
SD 卡异常报警	<ul style="list-style-type: none"> ➢ 默认不勾选: 不报告 ➢ 勾选: 当主机检测到 SD 卡异常时(如 SD 卡变为只读, 需要格式化, 读写数据失败等), 报告“存储异常”, 反之报告“存储异常恢复”
刷新	刷新存储设置数据
保存	保存参数设置

13、网络设置

有线网卡 1 设置		
IP 地址获取方式	<p>主机获取网卡 1 的 IP 地址的方式选择：自动获取和手动设置，默认为手动设置</p> <ul style="list-style-type: none"> ➢ 自动获取：自动获取主机 IP 地址 ➢ 默认为手动设置：手动设置主机 IP 地址 	
IP 地址	<p>手动设置有线网卡 1 的 IP 地址，默认为 192.168.1.100</p> <p>注意：IP 地址中数字前的零不用输入</p>	
子网掩码	手动设置有线网卡 1 的子网掩码，默认为 255.255.255.0	
网关地址	手动设置有线网卡 1 的网关地址，默认为 192.168.1.1	
域名服务器 1 (DNS)	手动设置有线网卡 1 的域名服务器 1 (DNS)，默认为 114.114.114.114	
域名服务器 2 (DNS)	手动设置有线网卡 1 的域名服务器 2 (DNS)，默认为空	
MAC 地址	显示有线网卡 1 的 MAC 地址	
MTU	指网络上传送的最大数据包，是包或帧的最大长度，默认为 1500 字节	
保存	保存参数设置	
有线网卡 2 设置		
网络状态	<p>1、如果未使用有线网卡 2，则显示为未连接网卡 2</p> <p>2、如果使用了有线网卡 2，则选择网卡 2 获取 IP 地址的方式：</p> <ul style="list-style-type: none"> ➢ 自动获取：自动获取网卡 2 的 IP 地址 ➢ 默认为手动设置：手动设置网卡 2 的 IP 地址 	
IP 地址	<p>手动设置有线网卡 2 的 IP 地址，默认为 192.168.2.100</p> <p>注意：IP 地址中数字前的零不用输入</p>	
子网掩码	手动设置有线网卡 2 的子网掩码，默认为 255.255.255.0	
MTU	指网络上传送的最大数据包，是包或帧的最大长度，默认为 1500 字节	
保存	保存参数设置	
APN 设置		
APN 名称 APN 用户名 APN 密码	<ul style="list-style-type: none"> ➢ 默认全部为空。公共网络可以自动获取，一般情况不需要修改 ➢ APN 名称：如果是物联网 APN 卡，找运营商问 APN 名称；如果是普通 SIM 卡（非 APN 卡），就把 SIM 卡接到手机上，手机能上网的话，找到手机的设置-移动网络-APN 接入点里，查看手机的接入点名称。如下列举几种常用的 APN 名称： 移动 cmnet，移动物联网卡 cmiot，联通 unim2m.njm2mapn， 联通物联网卡 unim2m.gzm2mapn，电信 ctnet，电信物联网卡 ctiot ➢ 在专用网络/VPN 时需要输入正确的参数。没有用户名、密码的，保持空 	
保存	保存参数设置	
静态路由	目的地址	可以手动添加静态路由 详情请参考《附录 14：双网卡应用说明》
	子网掩码	
	下一跳	
	网卡	
网络工具	IP 地址	输入需要 ping 的 IP 地址
	ping	通过 ping 指令验证 IP 地址是否可用
	包大小	

14、日志记录

推流记录	默认无任何推流记录。显示最新的 100 条推流记录，记录包含推流通道、报警事件的触发时间、推送起始时间、推送结束时间、推送内容、触发类型
本地事件记录	默认无任何本地事件记录。显示最新的 100 条本地事件记录，记录包含报警时间和 CID 报告码
平台联动记录	默认无任何平台联动记录。显示最新的 100 条平台联动记录，记录包含联动接收时间、主机报警时间、中心接警时间、报警联动发生的事前和事后时间 注意： 中心接警时间只有在设置了“软联动”功能时，才能获取
系统日志	默认无任何系统日志。显示最新的 100 条系统日志，记录包含用户登录、登出、系统启动以及修改设备参数等日志内容和时间
<ul style="list-style-type: none"> ● 推流记录、本地事件记录、平台联动记录、系统日志都可以导出为 Excel 文档，建议使用 WPS 或记事本或文本编辑器打开 ● 推流记录、本地事件记录、平台联动记录、系统日志仅会显示最新的 100 条记录，当超过 100 条记录时，则必须通过导出 Excel 文档才可以查看全部记录 <ul style="list-style-type: none"> ➢ “本地事件记录”导出的 Excel 文档，最多为 2000 条记录，当超过 2000 条记录时，则自动覆盖最早记录 ➢ “推流记录、平台联动记录、系统日志”导出的 Excel 文档，将按照文档的文件大小 100KB 来保存记录，当文件大小超过 100KB 时，则自动覆盖最早记录 ➢ 怎么在 Excel 文档中，让显示的时间能把秒显示出来？ <ul style="list-style-type: none"> ✓ 选择整个带有“时间”那列，按鼠标右键-设置单元格格式(或者按快捷键 ctrl+1) ✓ 选择自定义，在“类型”框中输入 yyyy-mm-dd hh:mm:ss，再点击“确定”按钮 	

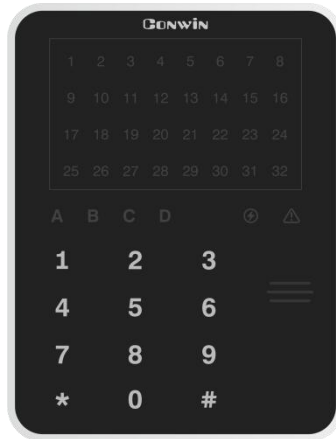
📖 键盘说明

键盘通过 485 总线与主机连接，每条 485 总线最多支持 8 个键盘

- CN0066: 中文 LCD 触摸八分区键盘, 支持指纹, 不支持读卡, 带语音提示及防拆, 自带 1 个防区
- CN0065: 中文 LCD 触摸八分区键盘, 不支持读卡, 带语音提示及防拆, 自带 1 个防区
- CN0068: 中文 LCD 按键四分区分区键盘, 不支持读卡, 支持防拆, 自带 1 个防区
- CN0058: 16 防区 LED 按键四分区分区键盘, 不支持读卡, 支持防拆, 自带 1 个防区
- CN0056: 32 防区 LED 触摸四分区分区键盘, 不支持读卡, 带语音提示及防拆, 自带 1 个防区
- CN0055: 24 防区 LED 触摸四分区分区键盘, 支持读卡
- CN0052: 24 防区 LED 触摸单分区键盘, 支持读卡, 仅允许对所属最小有效分区操作及显示



CN0065/CN0066 (尺寸: 150*115*24mm)



CN0056 (尺寸: 150*115*24mm)



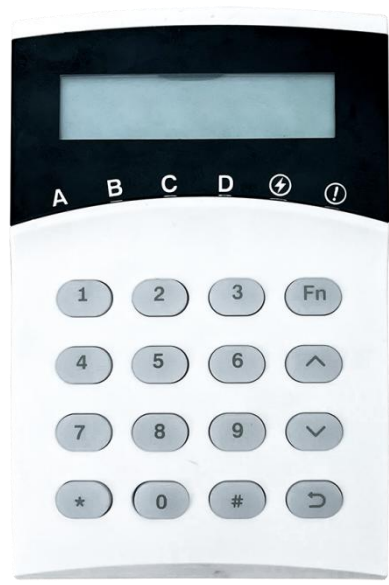
CN0055 (尺寸: 80*130*24mm)



CN0052 (尺寸: 80*130*24mm)



CN0058 (尺寸: 130*85*22mm)



CN0068 (尺寸: 130*85*22mm)

1、键盘声音

键盘声音	说明	图标	说明
1 短音	按键确认		分区 1 外出布防
1 长音	保存成功或锁定时按键、刷卡		分区 1 留守布防
2 短音	返回上一层		故障指示
3 短音	保存失败或密码错误、刷卡失败		电源指示
低频率连续短音	进入/退出延迟期间	1-24 (32)	防区指示

2、键盘指示灯

● LED 键盘 (CN0052/CN0055/CN0056/CN0058)

指示灯	布防 留守布防 (CN0052) A/B/C/D : 分区布撤防 CN0055/CN0056/CN0058	故障	电源	1-24 (CN0052/CN0055) 1-32 (CN0056) 1-16 (CN0058) 防区灯
亮	外出布防 留守布防	所有网络中心及电话中心连接断开	交流正常 电池正常	防区未准备
灭	撤防	所有网络中心及电话中心连接正常	-----	防区准备好
慢闪	布防延时期	任意网络中心及电话中心连接、系统故障	电池故障	防区旁路
快闪	报警(分区报警)	参见如下说明	交流故障	防区报警

● CN0052 单分区键盘：当 + 两个灯同时慢闪，表示进入编程或用户模式；当 + 两个灯同时快闪，表示进入旁路模式；仅 灯快闪，表示进入故障查询模式

● CN0055/CN0056/CN0058 多分区键盘：当 灯快闪，且 A/B/C/D/ 五个灯同时慢闪，表示进入编程或用户模式；当 灯快闪，且 A/B/C/D/ 五个灯也同时快闪，表示进入旁路模式；仅 灯快闪，表示进入故障查询模式

● 中文 LCD 键盘 (CN0065/CN0066/CN0068)

指示灯	A/B/C/D : 分区布撤防	故障	电源
亮	主机布防/留守布防	所有网络连接及电话通讯故障	交流/电池正常
灭	主机撤防	所有网络连接及电话通讯正常	-----
慢闪	布防延时期	任意网络连接及电话通讯异常,系统故障	电池故障
快闪	主机报警(分区报警)	参见如下说明	交流故障

当 灯快闪，且 A/B/C/D/ 五个灯同时慢闪，表示进入编程或用户模式

当 灯快闪，且 A/B/C/D/ 五个灯也同时快闪，表示进入旁路模式

3、中文 LCD 触摸键盘屏幕 (CN0065/CN0066)

图标	说明	备注
1	分区 1	分区号后面跟随的图标，表示对应分区的不同状态。键盘仅对显示的分区分进行操作
2	分区 2	
3	分区 3	
4	分区 4	
5	分区 5	
6	分区 6	
7	分区 7	
8	分区 8	
	蓝色，外出布防	<ul style="list-style-type: none"> ● 如分区存在，将在分区号后显示，用于表示分区的不同状态 ● 如果分区未准备，当有报警记忆时，必须先清除报警记忆，再查看未准备防区
	灰色，外出布防退出延时期间	
	红色，外出布防报警	
	蓝色，留守布防	
	灰色，留守布防退出延时期间	
	红色，留守布防报警	
	绿色，撤防准备	
	红色，撤防准备报警	
	黄色，撤防未准备	
	红色，撤防未准备报警	
	红色，电池故障	用于表示电池故障状态
	红色，交流故障	用于表示交流故障状态
	红色，电话外线故障	用于表示电话外线故障状态
	向上还有内容时，此图标出现	用于表示查看内容时可翻页
	向下还有内容时，此图标出现	
	向上快翻 10 页	用于表示查看内容时可快翻 10 页
	向下快翻 10 页	
	返回/退出	返回到上一级菜单或退出到主菜单
	关闭窗口	用于关闭输入弹窗

● 主界面(待机界面)，如下图所示



- 日期时间：显示主机日期时间(仅同步中心 1 时间，未设置中心 1 时不显示)，或者显示报警及未准备防区(注意：当显示报警及未准备防区时，直接点击该区域可以进入“防区”菜单)
- 用户信息：用于显示用户信息。在 OTG 程序 → 自定义文字，可自定义信息内容
- 分区状态：用于显示各个分区的不同状态
- 主菜单：系统操作主菜单
- 系统状态：用于显示电源(交流和电池)、电话外线等故障

注意：1) 在主界面时，和其他键盘操作一样，可以直接通过键盘按键对主机进行操作，请参考其他章节的说明
2) 主界面在 5 分钟内无任何按键及菜单操作，进入休眠状态（最低亮度显示）

4、中文 LCD 按键键盘屏幕 (CN0068)

- 主界面(待机界面)，如下图所示

显示默认值：

丛文警云液晶键盘 2022-10-14 16:07:25

- 第一行：默认显示“丛文警云液晶键盘”。在 OTG 程序→自定义文字，可自定义文字最多显示 9 个汉字
- 第二行：默认显示系统日期时间。在 OTG 程序→自定义文字，可自定义文字最多显示 9 个汉字

显示可自定义文字：

丛文安全电子 0755-83849618

当有防区报警或开路时，滚动显示报警或开路防区。优先显示报警防区，清除报警记忆后显示开路防区。按【^】【v】键快速翻页，按任意键可暂停 10 秒

注意：1) 在主界面时，和其他键盘操作一样，可以直接通过键盘按键对主机进行操作，请参考其他章节的说明

2) 主界面在 1 分钟内无任何按键操作，进入休眠状态（关闭屏幕背光灯）

- 菜单界面，如下图所示

1 报警 2 开路 3 旁路 4 故障 5 事件 6 系统

- 6 个菜单的位置固定，按数字 1-6 进入相应菜单
- 在 1 分钟内无任何按键操作，返回主界面

5、键盘设置

5.1、设置键盘总线地址

每个键盘必须有唯一地址，否则会导致键盘不能正常使用。键盘地址的有效范围为 01-08，出厂默认地址为 05。键盘地址设置完成后，主机会重新再次搜索键盘地址或重启主机后才生效。

- 通过 OTG 配置程序设置。点击“丛文设备总线”，修改键盘需要的总线地址，再点击【写入】保存。可以点击【读取】的方式确认参数是否保存成功；
- 在键盘上电 60 秒内，按住键盘【*】键，直到键盘发出鸣音后松开(此时鸣响几声，表示键盘地址为几；等到鸣音停止后，输入要设置的键盘地址【01-08】，然后按【#】键。如果键盘发出 1 长音，表示设置成功；否则 3 短音表示设置失败；

注意：以上两种设置方法，DIP 拨码开关的开关 4 必须置于 OFF 位置

- 通过 DIP 拨码开关设置

DIP 拨码开关	1	OFF	ON	OFF	ON	OFF	ON	OFF	ON	拨码开关 4： 键盘总线地址的设置方式 ON=只能用拨码开关设置 OFF=只能用键盘或 OTG 设置 (参考上面两种方法)
	2	OFF	OFF	ON	ON	OFF	OFF	ON	ON	
	3	OFF	OFF	OFF	OFF	ON	ON	ON	ON	
	4	ON	ON	ON	ON	ON	ON	ON	ON	
总线地址	1	2	3	4	5	6	7	8		

5.2、设置键盘音量

在 OTG 程序→语音→提示音音量，允许设置键盘的语音及按键音的音量，默认为 6。共分 11 级(有效值 0-10)，最高为 10，设为 0 表示关闭声音

5.3、设置触摸按键灵敏度

在 OTG 程序→键盘→触摸按键灵敏度，允许设置键盘触摸按键的灵敏度，默认为 6。共分 11 级(有效值 0-10)，最高为 10

6、键盘主密码管理用户密码、ID卡、遥控器

系统支持 32 个用户密码、12 张 ID 卡、32 个布撤防遥控器；用户密码 1-32 对应操作员编号 01-32，ID 卡 1-12 对应操作员编号 41-52，遥控器 1-32 对应操作员编号 61-92

用户密码 1 为主密码，默认为 1234(或 123456)，主密码不允许被删除。只有主密码允许管理用户密码、ID 卡、遥控器

系统必须处于撤防状态且无报警情况下，才允许进入用户模式进行管理

进入用户模式：输入【主密码】，然后按【*】+【1】键。布防灯和留守布防灯同时慢闪(单分区键盘)、A/B/C/D/电源灯同时慢闪且故障灯快闪(多分区键盘)，表明已经进入用户模式，等待输入操作员编号。

退出用户模式：在等待输入操作员编号状态下，按【#】键退出或 3 分钟内无按键自动退出，返回到撤防状态。

6.1、管理用户密码

添加/修改用户密码：

输入【操作员编号(01-32)】，然后输入新的【密码】，按【#】键确认。如果密码正确且非重复，键盘发出 1 长音，表明密码保存成功，否则 3 短音表示保存失败。重复此步骤继续；

删除用户密码：

输入【操作员编号(02-32)】，然后按【*】键确认。键盘发出 1 长音表明密码删除。

6.2、管理 ID 卡

注册 ID 卡：

输入【操作员编号(41-52)】，在 5 秒钟内刷卡(将 ID 卡放在键盘上刷卡)，如读卡成功，键盘发出 1 短音，然后按【#】键确认。如果键盘发出 1 长音，表明 ID 卡注册成功，否则 3 短音表示注册失败。重复此步骤继续；

删除 ID 卡：

输入【操作员编号(41-52)】，然后按【*】键确认。键盘发出 1 长音，表明 ID 卡已经删除

6.3、管理布撤防遥控器

注册遥控器：

输入【操作员编号(61-92)】，在 5 秒钟内按遥控器任意按键，键盘发出 1 短音，然后按【#】键确认。如果键盘发出 1 长音，表明遥控器注册成功，否则 3 短音表示注册失败。重复此步骤继续；

删除遥控器：

输入【操作员编号(61-92)】，然后按【*】键确认。键盘发出 1 长音，表明遥控器已经删除。

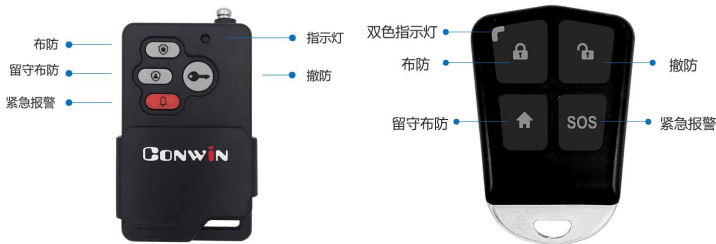
7、键盘用户密码管理自身密码

系统必须处于撤防状态且无报警情况下，才允许保存用户密码。输入【用户密码】，然后按【*】+【71】+【#】键。布防灯和留守布防灯同时慢闪(单分区键盘)、A/B/C/D/电源灯同时慢闪且故障灯快闪(多分区键盘)，表明已经进入用户密码模式，等待用户继续操作。

- **修改自身密码：**输入新的【用户密码】(密码长度和原密码长度必须相同)，按【#】键确认。如果密码正确且非重复，键盘发出 1 长音，表明密码保存成功，否则 3 短音表示保存失败
- 或按【#】键退出用户密码模式

遥控器说明

1、布撤防遥控器按键说明



Lora 遥控器指示灯状态

CN0553 (双色)	红色	熄灭：待机	CN0554	红灯	熄灭：待机
		短亮：正常发送			短亮：发送信号
		闪烁：低电发送			闪烁：收到应答
	绿色	短亮：主机布防状态			
		闪烁：主机撤防状态			

2、注册布撤防遥控器

系统必须处于撤防状态且无报警情况下，才能注册遥控器

- 通过主板上的无线注册按钮注册遥控器 (不包括 Lora 遥控器)。按一下主板上的无线注册按钮，数码管第 2 个点亮起，表示已进入遥控器注册模式。此时，在 5 秒内按下遥控器上任意一个按键，数码管第 2 个点熄灭，并同时显示遥控器序列号或 TID，注册结束。同样方法注册其他遥控器。无注册操作 5 秒后自动退出
- 通过 CN1001 无线遥控模块注册遥控器 (不包括 Lora 遥控器)。具体操作，请参考《CN1001 丛文无线遥控模块安装手册》说明
- 其他注册遥控器 (Lora 遥控器必须配合 CN0082 Lora 无线接收模块注册) 的方法，请参考《主机参数》中《7、用户凭证：密码、ID 卡、指纹、遥控器》部分说明

3、删除布撤防遥控器

系统必须处于撤防状态且无报警情况下，才能删除遥控器。按住主板上的注册按钮，听到语音提示“注册遥控器”时不要松开 (松开则进入遥控器注册模式)，直到听到语音提示“解除遥控器”后松开 (全程大约需要 5 秒钟)，即可清除已经注册的所有遥控器

4、CN1001 无线遥控模块

- CN1001 无线遥控模块可作为中继器使用，用来延长遥控器的无线距离
- CN1001 无线遥控模块连接主机 485 总线，有效总线地址为 01- 30/110

5、巡更遥控器

巡更遥控器不需要注册。按下巡更遥控器的任意一键，如果选择了输出 1 作为巡更声音提示，则警号响一声，并发送巡更事件报告到中心

系统操作

- ◇ 如允许“撤防清除报警记忆”，则撤防成功后会自动清除报警记忆
- ◇ 强制布防时若有未准备防区，则报告防区开路故障，防区恢复后报告防区开路故障恢复，且可正常触发报警
- ◇ 注意：单分区键盘仅允许对键盘所属最小有效分区进行操作及显示

1、全局布撤防

功能	操作方法	说明
外出布防	【用户密码】+【#】	1、未准备分区不允许布防，需用强制布防或分区布防操作 2、仅部分分区布防时，布防操作无效，需用强制布防或分区布防操作
留守布防	【用户密码】+【*】+【3】+【#】	1、未准备分区(内部防区除外)不允许布防，需用强制布防或分区布防操作 2、自动旁路内部防区
强制外出布防	【用户密码】+【*】+【2】+【#】	
强制留守布防	【用户密码】+【*】+【5】+【#】	自动旁路内部防区
撤防	【用户密码/挟持密码】+【#】	仅部分分区布防时，用户密码不允许撤防，需用分区撤防操作，但挟持密码可撤防
注意：对用户密码分配的所有分区进行操作，包括无分区操作		

2、分区布撤防

功能	操作方法	说明
外出布防	【用户密码】+【*】+【0】+【分区 1-8】+【#】	未准备分区不允许布防，需用强制布防操作
留守布防	【用户密码】+【*】+【3】+【分区 1-8】+【#】	1、未准备分区(内部防区除外)不允许布防，需用强制布防操作 2、自动旁路内部防区
强制外出布防	【用户密码】+【*】+【2】+【分区 1-8】+【#】	
强制留守布防	【用户密码】+【*】+【5】+【分区 1-8】+【#】	自动旁路内部防区
撤防	【用户密码/挟持密码】+【*】+【0】+【分区 1-8】+【#】	
注意：【分区 1-8】可以连续输入(无分区时输入 1 也有效)，按【#】键后执行，仅对输入的分区分进行操作		

3、刷卡布撤防

功能	操作方法	说明
外出布防	刷卡	未准备分区不允许布防，需允许强制布防或需用分区布防操作。不允许留守布防。如为有效卡，则键盘发出 1 声长音，并进行布防操作；若为无效卡，则发出 3 声短音，表明操作失败
撤防	刷卡	如为有效卡，则键盘发出 1 声长音，并进行撤防操作；若为无效卡，则发出 3 声短音，表明操作失败
注意：1)、对 ID 卡分配的所有分区进行操作，包括无分区操作 2)、仅部分分区布防时，布撤防操作无效，需用强制布防或分区布撤防操作		

4、【用户密码+刷卡/按压指纹】布撤防

功能	操作方法	说明
卡/指纹+用户密码 外出布防	1、刷卡/按压指纹 2、【用户密码】+【#】	方式 1:输入【密码】+【#】键(如有效,则键盘发出 1 长音,否则发出 3 短音),然后在 5 秒内刷卡或者按压指纹。 方式 2:刷卡或者按压指纹(如有效,则刷卡键盘发出 1 长音,否则发出 3 短音;按压指纹键盘语音提示“识别成功”),然后在 5 秒内输入【密码】+【#】键。
卡/指纹+用户密码 撤防	1、刷卡/按压指纹 2、【用户密码/挟持密码】+【#】	刷卡键盘发出 1 长音,否则发出 3 短音;按压指纹键盘语音提示“识别成功”),然后在 5 秒内输入【密码】+【#】键。
<ul style="list-style-type: none"> ● 两种操作不分先后,但必须在同一个键盘上进行 ● 按照用户密码和 ID 卡或者用户指纹的<u>共同分区</u>(同属于用户密码和 ID 卡或者用户指纹的分区)及<u>共同权限</u>(同属于用户密码和 ID 卡或者用户指纹的权限)执行 ● 未准备分区不允许布防,需允许强制布防或需用分区布防操作 ● 仅部分分区布防时,布撤防操作无效,需用分区布撤防操作 		

5、遥控器布撤防

功能	操作方法	说明
外出布防	按【布防】键	未准备分区不允许布防,需允许强制布防
留守布防	按【留守布防】键	1、未准备分区(内部防区除外)不允许布防,需允许强制布防 2、自动旁路内部防区
撤防	按【撤防】键	
注意:对遥控器分配的所有分区进行操作,包括无分区操作		

6、指纹布撤防

功能	操作方法	说明
外出布防	按压指纹	未准备分区不允许布防,需允许强制布防或需用分区布防操作。 <u>不允许留守布防</u> 。如为有效指纹,则键盘语音提示“识别成功”,并进行布防操作;若为无效指纹,则语音提示“识别失败”,表明操作失败
撤防	按压指纹	如为有效指纹,则键盘语音提示“识别成功”,并进行撤防操作;若为无效指纹,则语音提示“识别失败”,表明操作失败
注意:1)、对用户指纹分配的所有分区进行操作,包括无分区操作 2)、仅部分分区布防时,布撤防操作无效,需用强制布防或分区布撤防操作		

7、其他操作

功能	操作方法	说明
解除报警	<ul style="list-style-type: none"> ● 【用户密码/挟持密码】+【#】 ● 【用户密码】+【#】/【刷卡】 ● 【刷卡】 ● 按遥控器【布、撤防】键 ● 按压指纹 ● 主机报警时，按下【报警按钮】与PC客户端对讲成功后或者由PC客户端发起对讲后，自动解除报警 	<ul style="list-style-type: none"> ● 用户密码、ID卡、遥控器、指纹所属分区仅部分分区布防时，发生报警，进行操作时，仅对报警分区执行；挟持密码对所有分区执行 ● 无分区布防时，仅对报警分区执行
报警输出复位	【用户密码】+【*】+【700】+【#】	不受布撤防状态限制，输入指令后，执行“报警输出复位”功能
防区旁路/旁路恢复	【用户密码】+【*】+【4】+【2】位防区号，按【#】退出	<ul style="list-style-type: none"> ● 输入2位【防区号】(防区号可以连续输入) 注意：输入防区号后立即执行旁路或旁路恢复 ● 按【#】键退出
清除报警记忆	【*】+【3】+【#】或撤防状态按遥控器【撤防】键	不需要输入密码。 无报警状态下可清除报警记忆
手动测试	【安装员密码/用户密码/挟持密码】+【*】+【6】+【#】	上报一条手动测试报告，报告的使用者：安装员密码为000，其他密码为对应的使用者编号
手动测试	按【测试按钮】	上报一条手动测试报告，报告的使用者为501
一键报警	按【报警按钮】	上报一条对讲报警报告，报告的防区号为500
烟感电源复位	【用户密码/挟持密码】+【*】+【719】+【#】	<ul style="list-style-type: none"> ● 复位“烟感电源”，动作2秒后自动复位 ● 复位时，1分钟内不检测“烟感探头”防区
遥控器紧急报警	按遥控器【紧急报警】键	撤防状态下报警，解除报警后，报告“紧急报警复位”
键盘紧急报警	长按【0】键保持2秒以上	<ul style="list-style-type: none"> ● 分区跟随键盘所属最小分区 ● 防区跟随键盘总线地址
故障查询	【*】+【8】+【#】	<ul style="list-style-type: none"> ● 当“故障Δ”指示灯慢闪时，表示系统有“网络连接、电话通讯、电话外线、主板防拆”故障 ● 输入查询指令【*】【8】【#】查询。如果“故障Δ”指示灯快闪，表示已进入故障查询模式。通过防区指示灯显示故障：防区灯1、2、3、4常亮分别表示网络中心1、2、3、4连接故障，防区灯5、6、7、8常亮分别表示电话中心1、2、3、4通讯故障，防区灯5、6、7、8同时快闪表示电话外线故障，防区灯9常亮，表示主板防拆。按【#】退出或者30秒后自动退出查询模式 <p>注意：CN0065/CN0066/CN0068 LCD键盘不支持</p>

8、LCD 触摸键盘 (CN0065/CN0066) 菜单操作

注意：进入子菜单后,如果在 1 分钟内无任何按键及操作,将自动返回到主界面

主菜单	一级子菜单	二级子菜单	操作方法及说明	
事件记录			查看系统事件。带日期和时间标记的系统事件记录按日期和时间降序排序,最新事件显示在最上面 “x/y”: x 表示当前页中第一条事件记录的编号 y 表示事件记录总数	
布撤防	分区 1	外出布防 留守布防 强制外出布防 强制留守布防 撤防	操作: 【用户密码】+【#】 1、未准备分区不允许布防,需用强制布防操作 2、分区 1-8 后面跟随的图标显示该分区状态	
	分区 2			
	分区 3			
	分区 4			
	分区 5			
	分区 6			
	分区 7			
	分区 8			
	全部			
防区	报警		显示报警的防区,防区底色为红色	
	未准备		显示未准备的防区,防区底色为黄色	
	旁路		显示已旁路的防区,防区底色为灰色	
	全部		显示全部的防区	
	旁路/取消 (旁路恢复)		操作: 【用户密码】(+【#】)+【防区号】+【#】 。 防区号输入规则: ● 最多允许输入包括字符“,”在内的 31 个字符 ● 允许输入 1 位或 2 位的防区号 ● 多个防区号之间必须用“,”分隔各防区号 ● 连续输入多位数字时,将按照不大于主机的最大防区号自动分割成多个防区号 ● 注意要避免输入重复的防区号,因为重复的防区号会依次进行旁路或旁路恢复的反转操作	
<p>● 分区或防区的显示,由键盘的权限决定</p> <p>● 分区或防区的操作,由键盘和密码的共同权限(同属于键盘和密码的权限)决定</p>				
设置/ 状态	系统状态		显示主机型号,用于查询 4 个中心的网络连接状态及电话通讯状态,以及电池、交流电、电话外线状态	
	关于		用于查询键盘型号及固件版本	
	键盘设置	界面主题		设置显示风格。默认蓝。选择项:蓝、橙、绿
		总线地址		有效范围为 1-8,出厂默认地址为 05 注意:在键盘上电 60 秒内,才允许修改地址
		扬声器音量		用户可以自行调整键盘声音(按键、蜂鸣音及语音提示)大小。默认为 6,共分 11 级(有效值 0-10),最高为 10,设为 0 表示关闭键盘声音
	背光亮度		用户可以自行调整屏幕亮度,使得屏幕显示更清晰。默认为 6,有效值为 1-10	
<p>主机必须处于撤防状态且无报警情况下,才允许“写入密码/删除(密码)/注册指纹/删除指纹”</p>				

主菜单	一级子菜单	二级子菜单	操作方法及说明
<p>设置/ 状态</p>	<p>密码/指纹 (仅 CN0066 支持指纹)</p>	<p>【主密码】： 即用户密码 1， 只有主密码允 许管理用户密 码及用户指纹</p>	<p>操作方法及说明</p> <p>【#】键： 仅在管理密码操作中有效，从上一个输入项进入下一个输入项。在“新密码”输入新密码(或无密码)，按【#】键后会“写入密码”</p> <ul style="list-style-type: none"> ● 【密码 1-32】： 输入 1 位或 2 位密码编号 注意：输入有效值为 1-32，对应用户密码 1-32 ● 【新密码】： 输入 4 位或 6 位用户密码 ● 【写入密码】 <ul style="list-style-type: none"> ✓ 如果输入了“新密码”，则“写入密码”后，将保存指定密码用户的密码 <ul style="list-style-type: none"> ◇ 保存成功，语音提示“操作成功”，同时清除“新密码”输入框 ◇ 保存失败，语音提示“操作失败” ✓ 如果“新密码”为空，则“写入密码”操作无效，语音提示“操作失败” ● 【删除】(密码) <ul style="list-style-type: none"> ✓ 密码 1 是主密码，不允许被删除 ✓ 如果输入了“密码 1-32”，则“删除”后，将删除指定密码用户的密码，语音提示“操作成功” ✓ 如果“密码 1-32”为空，则“删除(密码)”操作无效，语音提示“操作失败”
			<ul style="list-style-type: none"> ● 【指纹 1-16】： 输入 1 位或 2 位指纹编号 注意：输入有效值为 1-16，对应指纹用户 1-16 ● 【注册指纹】 <ul style="list-style-type: none"> ✓ 点击后，如果该用户所有指纹已注册，则语音提示“操作失败”，否则语音提示“操作成功”，并进入指纹注册模式。弹出“注册指纹”框，同时语音提示“注册用户 x 指纹 x”，开始录入指纹。如果成功录入 3 次有效指纹，提示“用户 x 指纹 x 注册成功” <ul style="list-style-type: none"> ◇ 注册指纹是对某个用户还未注册的指纹注册 ◇ 注册过程中，有语音提示“有效指纹或无效指纹”及文字描述来指导操作 ◇ 注册同一个指纹必须在同一个键盘上录入，不要在多个键盘上同时进行注册指纹操作，避免指纹数据混乱 ◇ 取消注册(弹窗中)：点击后将关闭弹窗，并取消该指纹注册 ✓ 所有指纹都注册成功或完成注册操作后，自动退出注册模式 ● 删除指纹： 删除指定用户的 2 个指纹。删除成功语音提示“操作成功”，否则语音提示“操作失败” 注意：删除指纹是同时删除某个用户的两个指纹！

9、LCD 按键键盘(CN0068)菜单操作

在主界面按【Fn】键进入菜单页，再按相应数字 1-6 进入菜单项，查看详情

- 进入菜单后，如果在 1 分钟内无任何按键操作，将自动返回到主界面
- 多页显示时，按【^】【v】键可循环查看，第 1 页按【^】键进入最后一页

菜单项	操作方法及说明
1 报警	进入菜单【1 报警】，查看报警防区，如果没有报警的防区显示为空。报警防区都按顺序显示，如有新增报警防区，则插入新增的报警防区
2 开路	进入菜单【2 开路】，查看开路防区，如果没有开路的防区显示为空。开路防区都按顺序显示，如有新增开路防区，则插入新增的开路防区
3 旁路	进入菜单【3 旁路】，显示已旁路防区，如果没有旁路的防区显示为空。旁路防区都按顺序显示，如有新增旁路防区，则插入新增的旁路防区
	<p>注意：主机必须处于撤防状态且无报警情况下，才允许旁路/取消旁路操作</p> <p>防区旁路/取消旁路(旁路恢复)操作：【#】+【旁路密码】+【#】+【旁路防区】+【#】</p> <p>【旁路防区】输入规则：</p> <ul style="list-style-type: none"> ● 最多允许输入包括字符“，”在内的 9 个字符有效(屏幕所见字符为有效字符) ● 允许输入 1 位或 2 位或 3 位的防区号 ● 多个防区号之间必须用“，”分隔各防区号 <ul style="list-style-type: none"> ✓ 连续输入多位数字时，将按照不大于主机的最大防区号自动分割成多个防区号 ✓ 或按【Fn】输入“，”手动分割多个防区号 ● 注意要避免输入重复的防区号，因为重复的防区号会依次进行旁路或旁路恢复的反转操作
4 故障	进入菜单【4 故障】，查看系统故障(仅显示系统异常信息)，每行一条系统故障
5 事件	进入菜单【5 事件】，进入菜单后直接显示最近的一条事件，事件分 2 行显示 <ul style="list-style-type: none"> ● 第 1 行显示：分区、防区、警情(内容超出 1 行时，可滚动显示) ● 第 2 行显示：日期、时间，按【Fn】键，可切换显示事件序号(当前事件号/总的事件数)
6 系统	进入菜单【6 系统】，查看系统信息：包括主机型号，键盘总线地址，键盘版本等

状态指示灯

■ 板载 LED 灯显示

LED	D6 绿灯	网口(绿灯、黄灯)
亮	中心连接正常	绿灯闪烁为数据通讯
慢闪	中心连接异常	黄灯亮为以太网连接

系统故障

一、电池低压故障

系统正常工作时，每隔 20 秒钟进行一次电池检测。当系统检测出电池失败或电池电压低时，将产生该故障；当检测出电池电压恢复时，该故障恢复。

故障条件：电池电压低于 10V 或未接电池时；

恢复条件：电池电压升回至 11.0V 时

- 1、主机开机上电没接电池时，发送“系统电池电压过低”报告
- 2、在无交流电情况下，单独用电池给主机上电时发送“无交流”报告

二、电话外线故障

CN0236/P 电话通讯模块正常工作时，每隔 15 秒进行一次电话外线检测。当连续 5 次检测都异常时，将产生电话外线故障；当检测出电话外线恢复时，该故障恢复。如果未设置中心电话号码，则不向中心报告，也不在现场显示(包括键盘显示和本地输出)

三、错误操作次数限制

- 在 3 分钟时间内，如果在某个键盘(读卡)上输入密码、刷卡操作，连续操作错误超过在“错误密码锁定次数”中设定的次数时，将锁定该键盘(读卡)3 分钟，并向中心发送报告。键盘(读卡)被锁定时，任意按键、刷卡都将发出一声长音。键盘解锁后，如果首次输入密码、刷卡操作再次出错的话，将立即重新进入键盘锁定状态
- 在 4 分钟时间内，如果在某个键盘上进行按压指纹操作，连续识别指纹失败超过 20 次时，将锁定该键盘 3 分钟，并向中心发送报告。键盘被锁定时，任意按压指纹操作都将发出一声长音
- 该功能限制了非法用户恶意尝试操作的次数


性能指标

- ✓ **直流开关电源：**输入电压 220VAC，输出电压：9-14VDC@5A
工作电流：待机时：主机最大 13.5VDC@150mA，
 键盘最大 13.5VDC@110mA
报警时：主机最大 13.5VDC@500mA
- ✓ **蓄电池：**12VDC/7Ah 铅酸蓄电池
工作电压：仅电池供电时大于 9.5VDC
- ✓ **工作温度：**-10℃ - +50℃
- ✓ **环境湿度：**20% - 90%(无凝结)
- ✓ **外壳尺寸：**265mm * 265mm * 80mm

附录 1: 事件报告码

事件描述	CID	识别码	电话报告选项	备注
个人救护报警	100	分区: 01-08(最小分区) 总线 1: 001-008	报警/报警恢复	键盘长按【0】键紧急报警 键盘所属最小分区
个人救护报警	101	防区: 801-832	报警/报警恢复	遥控器紧急报警
医疗救助报警	104	防区: 001-016	报警	防区看护功能
火警警报	110	防区: 001-016	报警/报警恢复	24 小时类型防区
烟感探头	111	防区: 001-016	报警/报警恢复	24 小时类型防区
热感探头	114	防区: 001-016	报警/报警恢复	24 小时类型防区
火警手动报警	115	防区: 001-016	报警/报警恢复	24 小时类型防区
火焰探头	117	防区: 001-016	报警/报警恢复	24 小时类型防区
劫盗	120	防区: 001-016	报警/报警恢复	紧急防区报警
挟持报警	121	用户: 033	报警/报警恢复	用户 33 挟持密码撤防
窃盗	130	防区: 001-016	报警/报警恢复	防区报警
防拆报警	137	主板防拆: 固定分区 01 无线防拆: 分区 01-08 系统: 000	报警/报警恢复	<ul style="list-style-type: none"> ● 主板防拆报警, 分区 1 用户编号 ● 无线探头后防拆, 分区用户编号
一般报警	140	防区: 001-016 分区: 01-08	报警	联防主机防区报警
探头被拆动	144	防区: 001-016	报警/报警恢复	防区防拆报警、无线探头防拆
扩充器被拆	145	分区: 01-08(所属分区) 总线 1: 001-008	报警/报警恢复	键盘防拆报警
无交流报警	165	系统: 000	报警/报警恢复	无直流输入, 跟随分区 1 用户编号
自定义紧急 1	170	防区: 001-016	报警/报警恢复	24 小时类型防区
自定义紧急 2	171	防区: 001-016	报警/报警恢复	24 小时类型防区
对讲报警	180	防区: 500	报警/报警恢复	【报警按钮】触发报警
手动测试	190	防区: 001-016	报警/报警恢复	防区测试(烟感按钮报警)、模拟报警
巡更	209	系统: 000	其他警情	遥控器巡更, 跟随分区 1 用户编号
无交流	301	系统: 000	系统状态	无直流输入, 跟随分区 1 用户编号
系统电池电压过低	302	系统: 000	系统状态	电池电低过低, 跟随分区 1 用户编号
主机编程被改动	306	防区: 001-005 001: 键盘编程/设置 002: 浏览器设置 004: OTG 配置 005: 主板注册遥控器	系统状态	<ul style="list-style-type: none"> ● 主机参数被修改成功后发送报告 ● 在 10 分钟计时时间内只报告一次, 主机重启后计时器清零, 且所有未发送事件不再发送 ● 跟随分区 1 用户编号
交流电压过高	314	系统: 000	系统状态	持续 30 秒交流电压高于 15.0V 报告
交流电压过低	315	系统: 000	系统状态	持续 30 秒交流电压低于 10.5V 报告
警报/继电器	320	防区: 001(输出 1)	系统状态	输出故障, 跟随分区 1 用户编号
扩充器故障	333	总线 1: 001-030/110	系统状态	<ul style="list-style-type: none"> ● 键盘、网络模块等 ● 无线、防区、输出等模块
通讯故障	350	4 个电话中心通讯故障 防区: 011-014(中心 1) 防区: 021-024(中心 2) 防区: 031-034(中心 3) 防区: 041-044(中心 4)	系统状态	报告的防区号第 1 位固定为 0, 第 2 位为中心编号(1-4), 第 3 位为错误码, 具体说明如下: 1 = 拨号音超时 4 = 应答音超时 2 = 低频握手音超时 3 = 高频握手音超时
电话线 1 故障	351	系统: 000	系统状态	电话外线故障, 跟随分区 1 用户编号
长距离无线发射器故障	353	防区: 001-016	系统状态	持续 15 小时未收到无线设备信号
通讯失败	354	防区: 001-016	系统状态	网络防区总线设备持续 5 分钟离线
防区触发超时	37B	防区: 001-016	其他警情	防区触发超时
感应器故障	380	防区: 001-016	系统状态	防区未准备强制布防
无线感应器电池过低	384	防区: 001-016	系统状态	无线设备电池电压低

事件描述	CID	识别码		备注
主机关闭	3C1	系统: 000	系统状态	<ul style="list-style-type: none"> ● 用锁定密码远程外出布防操作 ● 跟随分区 1 用户编号
主机开启	3C2	系统: 000	系统状态	<ul style="list-style-type: none"> ● 用锁定密码远程撤防操作 ● 跟随分区 1 用户编号
存储异常	3D0	系统: 000	系统状态	主机检测到 SD 卡故障
无存储设备	3D1	系统: 000	系统状态	主机检测不到 SD 卡
布防/撤防	401	用户: 001-032 挟持: 033(仅撤防) 刷卡: 041-052 卡+密码: 001-012 遥控器: 061-092 指纹: 101-116 分区: 01-08	布撤防	外出布防、撤防
自动布防/撤防	403	系统: 000 分区: 01-08	布撤防	自动布防、撤防
遥控布防/撤防	407	用户: 001-032 挟持: 033(仅撤防) 分区: 01-08	布撤防	远程遥控布防、撤防
开关锁布防、撤防	409	系统: 000 分区: 01-08	布撤防	1、“布撤防开关”布撤防操作 2、“布撤防按钮”布撤防操作
强迫出入	423	用户: 001-032 刷卡: 041-052 卡+密码: 001-012 卡+指纹: 001-016 遥控器: 061-092 指纹: 101-116 分区: 01-08	其他警情	防区未准备时, 进行强制布防操作
留守布防/撤防	441	用户: 001-032 挟持: 033(仅撤防) 遥控器: 061-092 分区: 01-08	布撤防	留守布防、撤防
操作员在现场	458	系统: 000 分区: 01-08	其他警情	<ul style="list-style-type: none"> ● 报警时,【报警输出复位】操作 ● 撤防报警时, 手机 OTG 解除报警
错误密码进入	461	总线 1: 刷卡/用户: 001-008 指纹: 011-018	其他警情	<ul style="list-style-type: none"> ● 输入密码、刷卡操作, 错误次数超过限制(按设定次数) ● 按压指纹操作, 识别失败次数超过限制(20 次) ● 跟随分区 1 用户编号
紧急报警复位	465	用户: 001-032 挟持: 033 ID 卡: 041-052 遥控器: 061-092 指纹: 101-116 分区: 01-08	其他警情	<ul style="list-style-type: none"> ● 解除报警, 报警输出复位 ● 主板防拆报警复位, 跟随分区 1
防区旁路	570	防区: 001-016 分区: 01-08	旁路/旁路恢复	公共防区跟随所属全部分区
手动测试	601	用户: 001-032 挟持: 033 安装员: 000 测试按钮: 501	手动测试	手动测试, 跟随分区 1 用户编号
定期测试	602	系统: 000	定期测试	自动定期测试, 跟随分区 1 用户编号
图像传输	609	防区: 201-208	其他警情	通道推流测试
事件日志复位	621	安装员: 000	其他警情	清除事件记录

 **附录 2：内置语音**

语音描述	详细说明
分区 x 撤防	分区撤防成功
分区 x 留守布防延时	分区留守布防退出延时期间
分区 x 外出布防延时请尽快离开	分区外出布防退出延时期间
分区 x 留守布防成功	分区留守布防成功
分区 x 外出布防成功	分区外出布防成功
分区 x 未准备	分区未准备
分区 x 解除报警	分区解除报警
防区 x 进入延时请尽快离开或撤防	布防状态下，防区触发启用进入延时期间
防区 x 报警	防区报警
防区 x 旁路成功	防区旁路成功
防区 x 旁路失败	防区旁路失败
防区 x 旁路恢复	防区旁路恢复成功
密码未注册	密码未设置，是无效密码
操作成功	用户密码及用户指纹操作成功(菜单操作)
操作失败	用户密码及用户指纹操作失败(菜单操作)
ID 卡未注册	ID 卡未定义，是无效 ID 卡
注册用户 x 指纹 x	注册用户指纹时，提示进入注册模式
用户 x 指纹 x 注册成功	注册用户指纹时，注册成功
有效指纹	注册用户指纹时，读取指纹有效
无效指纹	注册用户指纹时，读取指纹无效
识别成功	布撤防操作时，读取指纹有效
识别失败	布撤防操作时，读取指纹无效
用户 xxxx(用户编号)分区 x 防区 x 报警	防区报警时，个人电话语音提示音
用户 xxxx(用户编号)分区 x 外出布防成功	外出布防时，个人电话语音提示音
用户 xxxx(用户编号)分区 x 留守布防成功	留守布防时，个人电话语音提示音
用户 xxxx(用户编号)分区 x 撤防成功	撤防时，个人电话语音提示音
用户 xxxx(用户编号)测试	手动测试时，个人电话语音提示音
注册遥控器	按下注册按钮，进入注册模式，等待注册
遥控器注册成功	注册模式，按下遥控器任意按键完成注册
遥控器注册失败	注册模式，按下遥控器任意按键注册失败
解除遥控器	按住注册按钮 5 秒后松开删除所有遥控器

附录 3：哪些参数修改后主机必须重启生效

1、中心设置

- 网络通信协议
- 地址（备份地址）
- 端口号（备份端口号）
- 接口（备份接口）
- 通道数据加密（备份通道数据加密）
- 用户编号（分区）

2、移动网络设置

- APN 接入点
- APN 登录名
- APN 密码
- 移动网络类型

3、有线网络设置

- 静态 IP 地址
- 静态网关
- 静态子网掩码
- 静态 DNS
- 网页端口

4、设备接口

- 接线模式
- 防区类型
- 键盘防区

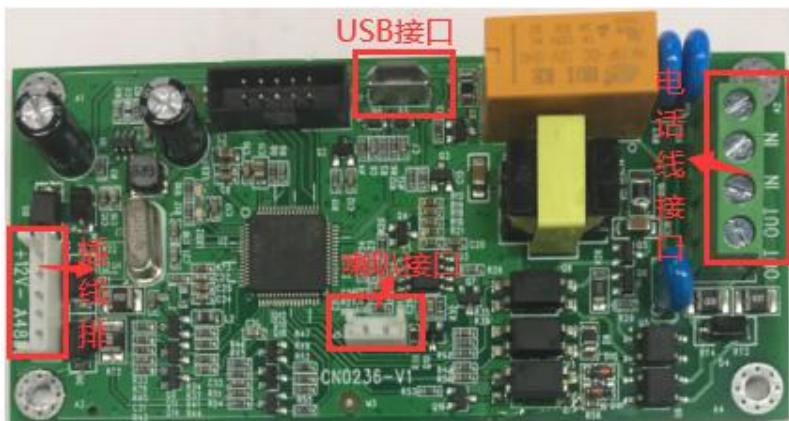
5、网页登录密码

- 当前密码
- 新密码
- 重新输入新密码

附录 4：电话通讯模块

主机配合 CN0236/P 电话通讯模块可以实现电话拨号功能

一、结构描述



标识	名称	说明
12V+	12VDC 正极	排插线 12V+、12V-、485A、485B 和网络报警主机 12V+、12V-、485A、485B 对应连接
12V-	12VDC 负极	
485A, 485B	RS485 A, B	注意：模块和主机之间的连接线长度不能超过 1 米
IN, IN	电话外线输入	用于接入电话外线
OUT, OUT	电话线输出	用于接入电话机等通讯设备
注意：连接报警主机的电话外线，必须先进主机接入 IN 端子，用户电话机等其他通讯设备可以接入 OUT 端子，避免影响主机拨号功能		
J5	喇叭接口	用于连接喇叭，可作为电话拨号监听功能

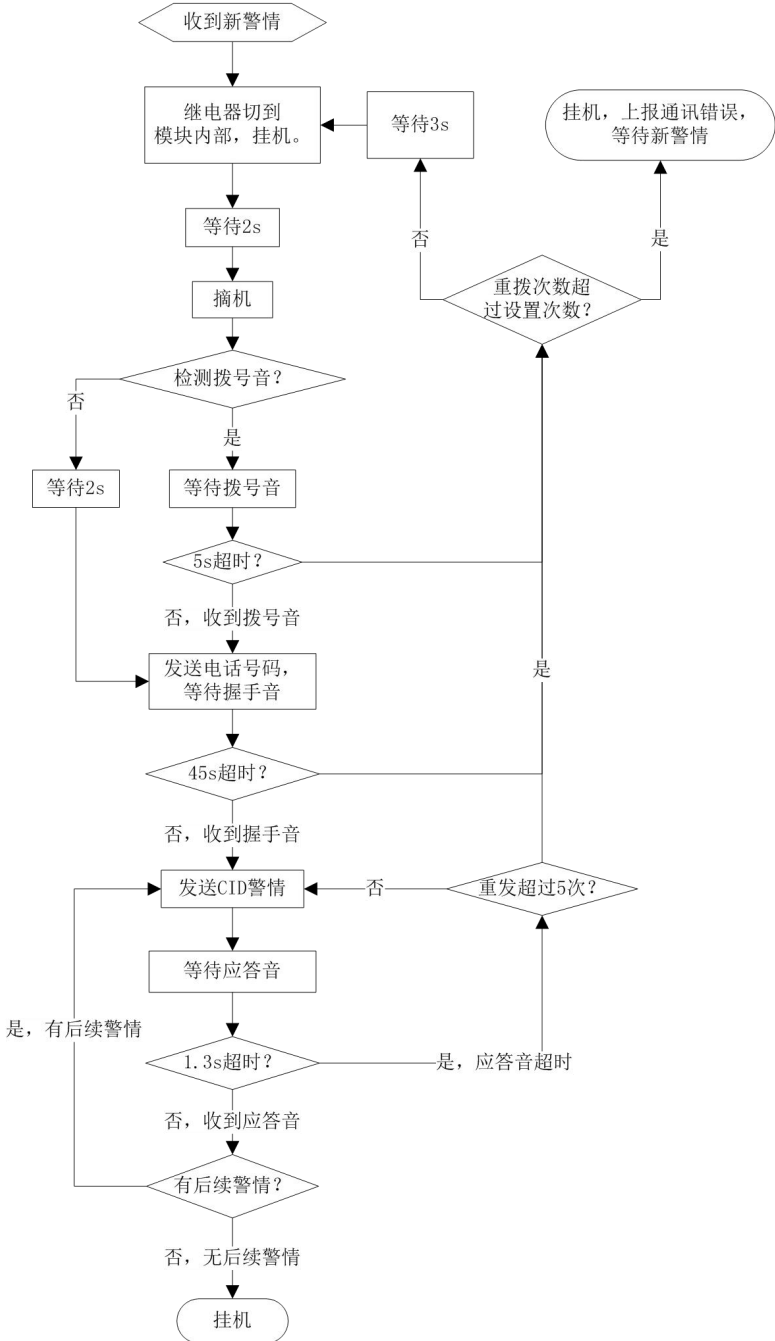
二、LED 灯状态

状态	绿灯	红灯
亮	与主机连接正常	电话外线故障
灭	模块故障或未通电	电话外线正常
慢闪	-----	收到主机中心电话号码
快闪	与主机连接故障	收到主机电话拨号事件

三、总线地址

模块的总线地址固定为 09

四、CID 发送流程



五、个人电话播放事件语音

<p>CN0236</p>	<p>主机产生新事件拨打个人电话并播放语音，接听电话后，固定播放1分钟当前语音后将自动挂断，并重新拨号且播放下一条语音。默认语音如下：</p> <ul style="list-style-type: none"> ➢ 用户 xxxx(用户编号后4位)分区 x(1-8)布防 ➢ 用户 xxxx(用户编号后4位)分区 x(1-8)撤防 ➢ 用户 xxxx(用户编号后4位)分区 x(1-8)防区 xx(1-16)报警 ➢ 用户 xxxx(用户编号后4位)测试
<p>CN0236-P</p>	<p>主机产生新事件拨打个人电话并播放语音，接听电话后，按“0”键确认当前语音并继续播放下一条语音(在最后一语音时按0键将直接挂机)，或按“#”键直接挂机。如果多条事件连续发生时，若未按“0”或“#”键，则播放完当前语音后将自动挂机，并重新拨号且播放下一条语音</p> <ul style="list-style-type: none"> ● 如果设置了有效的“用户名称语音”，则播放“用户名称语音”。否则播放默认语音“用户 xxxx(用户编号后4位)” ● 如果设置了有效的“事件类别联动语音”，则播放“事件类别联动语音”后播放“按0键确认，按#键挂断”。否则播放默认语音： <ul style="list-style-type: none"> ➢ 分区 x(1-8)布防，按0键确认，按#键挂断 ➢ 分区 x(1-8)撤防，按0键确认，按#键挂断 ➢ 分区 x(1-8)防区 xx(1-16)报警，按0键确认，按#键挂断 ➢ 测试，按0键确认，按#键挂断 <p>注意：同一个事件类别如果联动了多条语音，只播放第一条联动语音</p> <ul style="list-style-type: none"> ● 如果“用户名称语音”和“事件类别联动语音”都没设置，则播放默认语音： <ul style="list-style-type: none"> ➢ 用户 xxxx(用户编号后4位)分区 x(1-8)布防，按0键确认，按#键挂断 ➢ 用户 xxxx(用户编号后4位)分区 x(1-8)撤防，按0键确认，按#键挂断 ➢ 用户 xxxx(用户编号后4位)分区 x(1-8)防区 xx(1-16)报警，按0键确认，按#键挂断 ➢ 用户 xxxx(用户编号后4位)测试，按0键确认，按#键挂断

六、事件语音(仅 CN0236-P 支持)

仅使用 OTG 配置程序，在“自定义语音”可以自定义 32 段语音，在“事件联动自定义语音”可设置用户名语音及 32 个事件类别联动语音。

1、自定义语音

自定义语音

1、自定义语音

- 进入【自定义语音】菜单，选择并点击需要自定义语音的序号(1-32)
- 在弹出的“选择自定义语音(1-32)”窗口中，从“语音列表”中勾选需要的语音(仅允许选择一个未被选用的语音)
- 或者反选已被选择的语音，取消自定义语音
- 点击“确定”按钮，完成自定义语音

2、录制语音(注意：录制的语音时长不能超过 240 秒)

- 进入【自定义语音】菜单，点击自定义语音的序号(1-32)
- 在弹出的“选择自定义语音(1-32)”窗口中，点击“录音”按钮
- 输入“录音文件”的名称，再点击“确定”按钮，开始录制语音
- 点击“停止”按钮保存录制的语音，或者点击“取消”按钮取消
- 保存的录制语音会自动存入“语音列表”，并同时添加为自定义语音

3、如何将语音文件导入到“语音列表”中？

- 支持的语音文件格式为 MP3 和 WAV，文件播放时长不能超过 240 秒
- 将语音文件拷贝到手机上，然后点击该语音文件。如果成功，则语音文件会自动导入到“语音列表”中
- 将分享的语音文件（以 QQ 接收文件为例）导入到“语音列表”中：在接收文件目录下（一般在文件管理器的\...\tencent\QQfile_recv，或用搜索功能查找）找到需要导入的语音文件，点击后自动导入

注意：导入语音文件时，必须将 OTG 配置程序退出，否则会导入不成功

4、管理语音文件

向左滑动自定义语音，可以分享、播放、设备播放(通过主机喇叭播放)、重命名、删除该语音文件

注意：重命名、删除语音文件，将同时对自定义语音和“语音列表”中的语音文件进行重命名和删除操作，删除操作请谨慎进行！

5、写入自定义语音到主机

所有自定义语音(1-32)都完成后，点击“写入自定义声音”按钮，将已经定义好的自定义语音写入主机中

注意：不支持读取主机内的自定义语音，但允许通过“设备播放”来播放语音(选择对应语音序号播放)。自定义语音不一定和主机内的语音相同，在写入语音之前，必须确认自定义语音为需要的语音，写入方式为全覆盖模式(替换主机中的全部自定义语音)

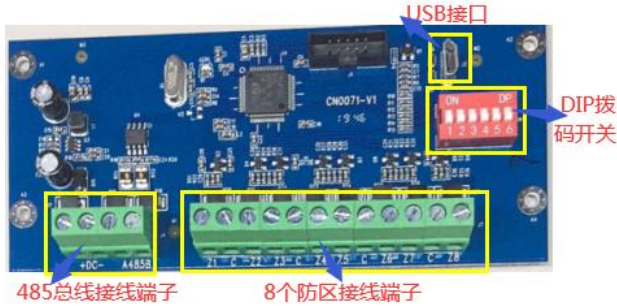
2、事件联动自定义语音

用户名称语音	默认为无。可选择 32 段自定义语音作为“用户名称语音”
序号	事件类别联动语音的序号，可设置 32 个事件类别联动语音
事件类别	<ul style="list-style-type: none"> ➢ 未启用：不启用事件类别联动语音，使用默认系统语音 ➢ 分区布防：启用分区布防联动语音，使用“事件类别联动语音” ➢ 分区撤防：启用分区撤防联动语音，使用“事件类别联动语音” ➢ 防区报警：启用防区报警联动语音，使用“事件类别联动语音” ➢ 任意防区报警：启用任意防区报警联动语音，使用“事件类别联动语音” ➢ 手动测试：启用手动测试联动语音，使用“事件类别联动语音” <p>建议：先把所有的防区报警设置好，再设置任意防区报警</p>
分区/防区	<p>输入分区或防区号，有效值 0-255。默认为 0 表示不启用事件类别联动语音</p> <ul style="list-style-type: none"> ➢ 事件类别为分区布防：则仅指定的分区布防时有效 ➢ 事件类别为分区撤防：则仅指定的分区撤防时有效 ➢ 事件类别为防区报警：则仅指定的防区报警时有效
自定义语音	默认为无。可选择 32 段自定义语音作为“事件类别联动语音”

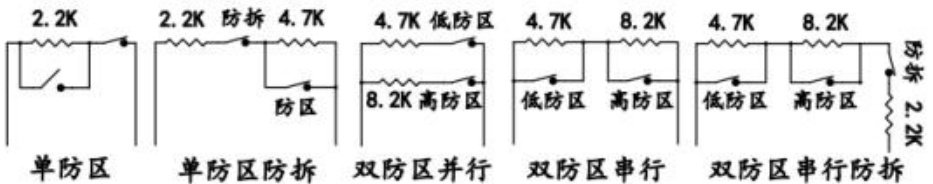
附录 5：八防区输入模块

主机配合 CN0071 八防区输入模块可以扩展有线防区

1、结构描述



5种接线方式可选，要与防区参数保持一致。防区参数出厂默认为单防区



标识	名称	说明
DC+	12VDC 正极	DC+、DC-、485A、485B 和网络报警主机 12V+、12V-、485A、485B 对应连接
DC-	12VDC 负极	
485A, 485B	RS485 A, B	
Z1-Z8, C	输入回路 1-8	接防区探测器，线末电阻 (2.2K/4.7K/8.2K) 回路，短路、开路报警。每个防区可独立启用翻倍防区模式

2、LED 灯状态

与主机连接正常：绿灯常亮

与主机连接故障：绿灯快闪

3、地址设置

模块输入对应主机防区								模块 DIP 拨码开关				模块地址
输入 1	输入 2	输入 3	输入 4	输入 5	输入 6	输入 7	输入 8	1	2	3	4	
1	2	3	4	5	6	7	8	OFF	OFF	OFF	OFF	11
9	10	11	12	13	14	15	16	ON	OFF	OFF	OFF	12

表：八防区输入模块地址设置

注意：设置地址不要和其他设备地址冲突，否则导致八防区输入模块无法使用

附录 6：双防区输入模块

主机配合 CN0070 双防区输入模块可以扩展有线防区

1、结构描述



标识	名称	说明		
7Pin 排线	12V+	12VDC 正极	12V+、GND、485A、485B 和主机 12V+、12V-、485A、485B 对应连接	
	GND	12VDC 负极		
	485B	RS485 A, B		
	485A			
	Z1	防区输入 1-2		接防区探测器，线末电阻(2.2K/4.7K/8.2K)回路，短路、开路报警。每个防区可独立启用翻倍防区模式
	Z2			
GND				
J1	USB 接口	连接手机 OTG 程序进行固件升级及参数设置		
J2	DIP 拨码开关	设置双防区输入模块的总线地址		

2、LED 灯状态

与主机连接正常：绿灯常亮

与主机连接故障：绿灯快闪

3、使用注意事项

- 设置总线地址不要和其他设备总线地址冲突，否则导致双防区输入模块无法使用
- 特别地，DIP 拨码开关全部为 OFF 时，总线地址为 1
- 如果通过 OTG 配置程序设置了总线地址，则 DIP 拨码开关设置的总线地址无效

4、OTG 配置程序设置总线地址及防区映射

注意: 必须将 DIP 拨码开关全部置于 OFF 后再上电, 才允许使用 OTG 配置程序。为了系统稳定运行, 正常使用时需将 DIP 拨码开关设为非全 OFF

通过 OTG 配置程序点击“丛文设备总线”进入, 可设置总线地址及防区映射

- 设置总线地址
 - ✓ 默认为 0, 表示只能用 DIP 拨码开关设置总线地址
 - ✓ 如果为非 0 值, 则设置值即为总线地址, DIP 拨码开关设置无效
- 设置防区映射
 - ✓ 默认为双防区: Z1、Z2, 表示启用模块上的两个防区输入 1 和 2, 防区输入和主机防区的对应关系, 请参考《5、DIP 拨码开关设置总线地址》
 - ✓ 如果设置为单防区: Z1/Z2, 表示仅启用模块上的防区输入 1/输入 2 中的一个(接线和设置要一致), 模块总线地址即为对应的主机防区号

5、DIP 拨码开关设置总线地址

模块输入对应主机防区		模块 DIP 拨码开关						模块地址
输入 1	输入 2	1	2	3	4	5	6	
防区 1	防区 2	ON	OFF	OFF	OFF	OFF	OFF	1
防区 3	防区 4	OFF	ON	OFF	OFF	OFF	OFF	2
防区 5	防区 6	ON	ON	OFF	OFF	OFF	OFF	3
防区 7	防区 8	OFF	OFF	ON	OFF	OFF	OFF	4
防区 9	防区 10	ON	OFF	ON	OFF	OFF	OFF	5
防区 11	防区 12	OFF	ON	ON	OFF	OFF	OFF	6
防区 13	防区 14	ON	ON	ON	OFF	OFF	OFF	7
防区 15	防区 16	OFF	OFF	OFF	ON	OFF	OFF	8

表：双防区输入模块地址设置

附录 7：单防区输入/单输出模块

主机配合 CN0075 单防区输入/单输出模块可以扩展有线防区和输出

1、结构描述



标识		名称	说明
7Pin 排线	12V+	12VDC 正极	12V+、GND、485A、485B 和主机 12V+、12V-、485A、485B 对应连接
	GND	12VDC 负极	
	485B	RS485 A, B	
	485A		
	Z1	防区输入	● 输入回路 (Z1/GND) 接防区探测器，线末电阻 (2.2K/4.7K/8.2K) 回路，短路、开路报警，每个防区可独立启用翻倍防区模式
	P0	设备输出	● 输出回路 (P0/GND) 用于连接警号、指示灯，可由中心控制，限制电流 500mA
GND	输入/输出公共端		
J1	USB 接口	连接手机 OTG 程序进行固件升级及参数设置	
J2	DIP 拨码开关	设置单防区输入/单输出模块的总线地址	

2、LED 指示灯状态

与主机连接正常：绿灯常亮

与主机连接故障：绿灯快闪

3、使用注意事项

- 设置总线地址不要和其他设备总线地址冲突，否则导致单防区输入/单输出模块无法使用
- 特别地，DIP 拨码开关全部为 OFF 时，总线地址为 1
- 如果通过 OTG 配置程序设置了总线地址，则 DIP 拨码开关设置的总线地址无效

4、OTG 配置程序设置

注意: 必须将 DIP 拨码开关全部置于 OFF 后再上电, 才允许使用 OTG 配置程序。为了系统稳定运行, 正常使用时需将 DIP 拨码开关设为非全 OFF

通过 OTG 配置程序点击“丛文设备总线”进入, 可设置总线地址及输入和输出工作模式

➤ 总线地址设置

- 默认为 0, 表示只能用 DIP 拨码开关设置总线地址
- 如果为非 0 值, 则设置值即为总线地址, DIP 拨码开关设置无效

➤ 输入输出设置

- 通过“启用防区输入”选项, 可以选择是否启用有线防区输入, 默认勾选为启用, 如果选项关闭, 则有线防区输入无效
- 通过“启用输出”选项, 可以选择是否启用输出, 默认勾选为启用, 如果选项关闭, 则设备输出无效

注意: 防区输入和输出都关闭时, 则单防区输入/单输出模块无效

5、DIP 拨码开关设置总线地址

模块输入 对应主机防区	模块输出 对应主机输出	模块 DIP 拨码开关						模块地址
		1	2	3	4	5	6	
防区 1	输出 1	ON	OFF	OFF	OFF	OFF	OFF	1
防区 2	输出 2	OFF	ON	OFF	OFF	OFF	OFF	2
防区 3		ON	ON	OFF	OFF	OFF	OFF	3
防区 4		OFF	OFF	ON	OFF	OFF	OFF	4
防区 5		ON	OFF	ON	OFF	OFF	OFF	5
防区 6		OFF	ON	ON	OFF	OFF	OFF	6
防区 7		ON	ON	ON	OFF	OFF	OFF	7
防区 8		OFF	OFF	OFF	ON	OFF	OFF	8
防区 9		ON	OFF	OFF	ON	OFF	OFF	9
防区 10		OFF	ON	OFF	ON	OFF	OFF	10
防区 11		ON	ON	OFF	ON	OFF	OFF	11
防区 12		OFF	OFF	ON	ON	OFF	OFF	12
防区 13		ON	OFF	ON	ON	OFF	OFF	13
防区 14		OFF	ON	ON	ON	OFF	OFF	14
防区 15		ON	ON	ON	ON	OFF	OFF	15
防区 16		OFF	OFF	OFF	OFF	ON	OFF	16

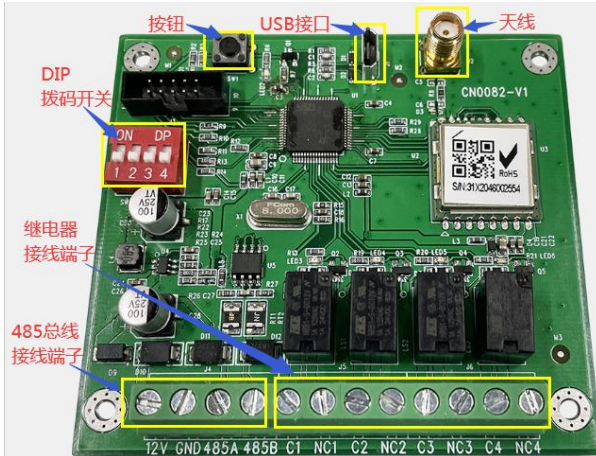
表: 单防区输入/单输出模块地址设置

附录 8: Lora 无线接收模块

主机配合 CN0082 Lora 无线接收模块可以扩展无线防区。该模块也可将无线信号转为继电器输出，提供第三方报警主机防区输入

- 仅主机的有效防区才允许注册无线设备
- 无线设备只能通过 CN0082 Lora 无线接收模块注册到主机

1、结构及说明



标识	名称	说明
12V	12VDC 端子 +	连接从文报警主机键盘总线接口
GND	12VDC 端子 -	
485A	RS485 A	
485B	RS485 B	
C1	4路继电器输出 (仅独立使用时，允许联动)	<ul style="list-style-type: none"> ● 每路继电器输出对应一个红灯，继电器动作时对应的红灯亮 ● 最多支持 32 个无线设备，通过 OTG 配置程序设置与继电器输出的联动绑定关系。可实现一对一、多对一的输出联动，即多个无线设备允许同时联动一个继电器输出。适用于超过 4 个无线设备的使用场景 ● 请参考《6、联动输出》部分说明
NC1		
C2		
NC2		
C3		
NC3		
C4	恢复出厂按钮	按住按钮，当红灯由闪烁到亮起时松开(大约 5 秒钟)，恢复出厂值
NC4		
J1	USB 接口	连接安卓手机 OTG 程序进行固件升级及参数设置
J2	天线接口	连接天线，吸盘天线要吸附在铁箱上或其它面积较大的金属上
LED1	红灯	闪烁：接收到无线信号
LED2	绿灯	常亮：与从文主机连接正常或独立使用，闪烁：与主机连接异常

2、总线地址设置

DIP 拨码开关	1	OFF	ON	OFF	ON	OFF	ON	OFF	ON	注意：独立使用时， 不用设置总线地址
	2	OFF	OFF	ON	ON	OFF	OFF	ON	ON	
	3	OFF	OFF	OFF	OFF	ON	ON	ON	ON	
	4	OFF	OFF	OFF	OFF	OFF	OFF	OFF	OFF	
总线地址	1	2	3	4	5	6	7	8		

3、工作模式：通过 DIP 拨码开关 4 设置

OFF = 配合丛文主机使用，接收及发送所有注册到主机的无线设备信号

ON = 独立使用，仅接收注册到模块里的无线设备(含联防主机)信号并联动继电器输出

4、测试模式：当 DIP 拨码开关 1- 4 全部设置为 ON 时，进入测试模式

➢ 进入测试模式后，所有继电器打开。通过拨码开关拨为 ON 或 OFF 来打开或者关闭继电器输出

➢ 测试模式持续时间仅为 30 秒，30 秒后会自动退出测试模式

注意：1、测试模式下，模块仅提供测试功能

2、特别地，DIP 拨码开关 1-4 全部一直处于 ON 状态，则一直为测试模式

5、监测模式：通过 OTG 配置程序，点击“无线设备监测”，进入监测模式

设备ID	设备类型	信号	电池	消息序号	应答	重发	中继
9GY-17-SJF	烟感	-35	100	26	<input type="checkbox"/>	0	0
9GY-17-SJF	烟感	-8	100	26	<input type="checkbox"/>	0	1
9GY-17-SJF	烟感	-36	100	27	<input type="checkbox"/>	0	0
TES-T9-552	紧急按钮	-40	100	4267	<input type="checkbox"/>	0	0
TES-T9-552	紧急按钮	-8	100	4267	<input type="checkbox"/>	0	1
TES-T9-552	紧急按钮	-40	100	4267	<input type="checkbox"/>	1	0

➢ 触发无线设备时，将显示无线设备的相关信息

✧ 设备 ID: 无线设备 TID，格式为 xxx-xx-xxx

✧ 设备类型: 比如遥控器、门磁、紧急按钮、中继器

✧ 目标 ID: 接收及转发警情的联防主机(支持无线输出主机)的 TID

✧ 信号强度: 范围为-1dBm - -140dBm

✧ 电池(电量百分比): 0% - 100%

✧ 消息序号: 相同序号为同一次触发，序号不同表示不同次的触发

● 应答: 当前接收到的数据是否是主机应答数据

● 重发: 当前数据被 Lora 设备重发的次数。每次重发数据，中继次数会清零

● 中继: 当前数据被中继器转发的次数

➢ 点击“🔄”刷新，可以清除所有监测的无线设备信息

➢ 退出监测界面，即可结束监测模式，并自动清除所有监测的无线设备信息

6、无线设备注册

无线设备包括**无线探测器**(CN0562 无线门磁、CN0552 无线紧急按钮、AJ-761 无线烟感探测器等)、CN0553/CN0554 **无线遥控器**、CN0542 **无线中继器**的有线输入信号

6.1、配合丛文主机使用时，必须将无线设备注册到主机

▶ 无线探测器、无线中继器的有线输入信号在主机“防区”里注册

◇ 通过勾选【无线】选项注册

- ✓ 选择需要注册的防区，勾选【无线】选项，保存后启用注册模式
- ✓ 对无线设备上电或者触发无线设备，也可以触发壳体的防拆开来发射无线信号，进行自动注册。如果显示无线设备信息，表示注册成功，否则注册失败。如果注册失败，可重复此步骤直至注册成功
- ✓ 注册成功后，会自动退出注册模式

◇ 不勾选【无线】选项，可以删除已注册无线设备

如果对应防区的【无线】选项不勾选，保存后将会自动删除该无线设备(包括其设备信息)。需要再次重新注册无线设备，才能重新启用该无线防区

▶ 无线遥控器在主机“用户凭证”里登记

按下遥控器任意键，数码管显示遥控器 TID，再通过 OTG 或者浏览器在“用户凭证”中“遥控器”里直接输入遥控器 TID，保存即可

▶ 其他注意事项

- ◇ 一台报警主机每条总线允许同时接入最多 8 个无线接收模块
- ◇ 注册无线设备时，需要避免其他无线设备的干扰
- ◇ 每个防区和无线设备的注册绑定关系如下：
 - ✓ 无线门磁：由注册的起始防区开始，依次占用连续顺序的 2 个防区。门磁或有线输入为第 1 个防区，按钮为第 2 个防区
 - ✓ 无线水浸探测器：由注册的起始防区开始，依次占用连续顺序的 2 个防区。水浸为第 1 个防区，按钮为第 2 个防区
 - ✓ 无线中继器：由注册的起始防区开始，依次占用连续顺序的 8 个防区。有线输入 1- 8 分别对应第 1- 8 个防区
 - ✓ 其他无线探测器仅占用 1 个防区
- ◇ 无线防区如果离线，再次触发无线设备可激活
- ◇ 只能与本公司生产的无线探测器、无线中继器、无线遥控器配套使用

6.2、独立使用时必须将无线设备(含联防主机)注册到模块(通过 OTG 配置程序进行)

▶ 通过选择【联动输出】选项注册和删除

- ◇ 选择没有被注册过无线设备(含联防主机)的序号，再设置【联动输出】为“输出 x(打开/跟随、关闭、翻转)”，点击【写入】后启用注册模式
- ✓ 对无线设备上电或者触发无线设备，也可以触发壳体的防拆开来发射无线信号，进行自动注册
- ✓ 联防主机通过 CN0082 发送报警来发射无线信号，进行自动注册
- ✓ 或者输入设备 TID，点击【写入】后，默认无线类型为紧急按钮，再触发无线设备(联防主机发送报警)进行手动注册，如注册成功，刷新后将更新无线类型和连接状态
- ✓ 如果显示无线设备信息，表示注册成功，否则注册失败。如果注册失败，可重复此步骤直至注册成功。注册成功后，会自动退出注册模式
- ◇ 如果设置【联动输出】为“不启用”，写入后将会自动删除该无线设备(包括其设备信息)。需要再次重新注册无线设备，才能重新启用

▶ 其他注意事项

- ◇ 注册无线设备时，需要避免其他无线设备的干扰
- ◇ 每个无线设备的序号和无线设备的注册绑定关系如下：

- ✓ 无线门磁：由注册的起始序号开始，依次占用连续顺序的 2 个序号。门磁或有线输入为第 1 个序号，按钮为第 2 个序号
- ✓ 无线水浸探测器：由注册的起始序号开始，依次占用连续顺序的 2 个序号。水浸为第 1 个序号，按钮为第 2 个序号
- ✓ 无线中继器：由注册的起始序号开始，依次占用连续顺序的 8 个序号。有线输入 1- 8 分别对应第 1- 8 个序号
- ✓ 无线遥控器：由注册的起始序号开始，依次占用连续顺序的 4 个序号。【撤防】、【留守布防】、【布防】、【紧急报警】键分别对应第 1- 4 个序号



- ✓ 其他无线探测器(含联防主机)仅占用 1 个序号
- ◇ 无线设备如果离线，再次触发无线设备可激活
- ◇ 只能与本公司生产的无线探测器、无线中继器、无线遥控器配套使用

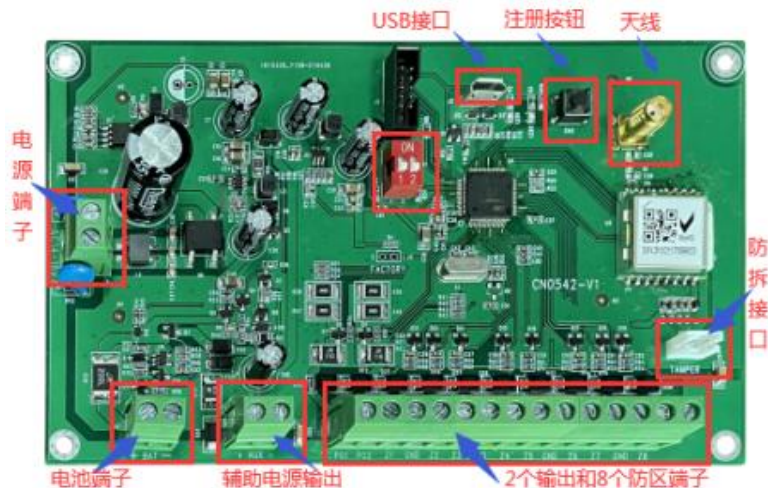
7、联动输出(仅独立使用时)

序号	输出时间	输出模式	联动输出	防拆联动	低电联动	离线联动
1-32	默认 3 秒	默认常闭	默认不启用	默认不启用	默认不启用	默认不启用
最多支持 32 个无线设备与 4 个继电器输出的联动绑定关系，可实现一对一、多对一的输出联动，即多个无线设备允许同时联动一个继电器输出						
恢复时间	设置 4 个输出的输出时间。默认为 3 秒。有效值范围为 2-255 秒					
常闭	设置 4 个输出的输出模式。默认勾选为常闭，输出可选常开或常闭					
联动输出	设置联动输出方式。默认为不启用，表示不使用该无线设备(设备删除)，且关闭联动输出功能 <ul style="list-style-type: none"> ● 选择“输出 x(打开/跟随、关闭、翻转)”并写入，可选择联动哪个(选项数字 1- 4)输出 <ul style="list-style-type: none"> ➢ 如之前没有被注册过无线设备，则进入注册模式。详情参考《6、无线设备注册》部分说明 ➢ 如之前已存在注册的无线设备，则可修改联动输出方式 ● 选择不同联动输出时，不同无线设备类型的输出方式也不一样 <ul style="list-style-type: none"> ➢ 【输出打开/跟随】 <ul style="list-style-type: none"> ✓ 无线红外探测器、无线紧急按钮、无线遥控器、无线门磁的按钮、无线水浸的按钮、联防主机报警：触发时打开输出，在设定的【恢复时间】后自动关闭输出，也可用“输出关闭”的方式手动关闭 ✓ 无线门磁、无线门磁的有线输入信号(常闭型)、无线遥控器的有线输入信号(常开型)、无线水浸、无线中继器的有线输入信号(电阻回路)：触发时打开输出，恢复时关闭输出(不可用“输出关闭”的方式来关闭) ✓ 无线烟感探测器：触发时打开输出，5 分钟超时或者恢复时自动关闭输出，也可用“输出关闭”的方式手动关闭 ➢ 【输出翻转】：触发时，输出翻转；再次触发时，输出再次翻转 <ul style="list-style-type: none"> ◇ 如果翻转时，输出处于打开状态，则可用“输出关闭”的方式手动关闭 ➢ 【输出关闭】：触发时，关闭已打开输出。详情参考上述两种输出方式的说明 ➢ 注意：如一个输出既设置为“输出翻转”，又设置为“输出打开/跟随”，则“输出翻转”无效 					
防拆联动	默认不联动输出。勾选且设置为“输出打开/跟随”时，设备防拆时打开输出，防拆恢复时关闭输出					
低电联动	默认不联动输出。勾选且设置为“输出打开/跟随”时，设备低电时打开输出，低电恢复时关闭输出					
离线联动	默认不联动输出。勾选且设置为“输出打开/跟随”时，设备离线时打开输出，在线时关闭输出					
无线设备信息	<ul style="list-style-type: none"> ● 无线设备信息：用于显示已经注册成功的无线设备信息，包括设备类型、无线 ID(格式为 COWN-xxx-xx-xxx)及无线信号强度(范围为-1dBm - -140dBm) ● 连接状态：用于显示无线设备的离线或在线状态 					

附录 9: Lora 多功能中继器

CN0542 多功能中继器可接收和转发无线探测器的无线信号, 适合安装在无线探测器因地形复杂被影响发射的场所, 通过信号转发的方式增加无线探测器与主机之间的无线传输距离。同时支持 8 路有线探测器开关量输入信号的转发

一、结构及说明



标识	名称	说明
AC14-18V	交流电源输入端	外接交流电源输入端, 为模块电源的端接点
BAT+	蓄电池正极	1、蓄电池连接端子, 连线时要注意极性, BAT+接电池正极(+), BAT-接电池负极(-) 2、交流电源供电正常时, 可以提供蓄电池充电
BAT-	蓄电池负极	
AUX+	辅助电源正极	12VDC 辅助电源输出。用于提供防区探测器、报警设备等电源, 最大电流为 1A
AUX-	辅助电源负极	
P01	可编程输出 1	暂未定义。输出工作模式可选。限制电流 500mA
P02	可编程输出 2	用于接警号、指示灯等负极
Z1-Z8, GND	防区 1- 防区 8	接有线探测器, 2.2K 线末电阻回路, 短路、开路报警
J1	USB 接口	连接安卓手机 OTG 程序进行固件升级
J2	天线接口	连接天线, 吸盘天线要吸附在铁箱上或其它面积较大的金属上
SW1	拨码开关	开关 1 设置工作模式, 开关 2 暂未定义
SW2	注册/测试按钮	用于发射无线信号或请求同步输出状态
TAMPER	防拆开关	用于连接防拆开关(闭合回路): 开路报警, 短路恢复
LED1 红灯	熄灭: 待机	
	短亮: 发射自身的无线信号(包括有线探测器开关量输入、防拆开关、注册按钮、后备电池信号)或者发射其他转发的无线信号	
	快闪: 收到主机应答(仅发射自身的无线信号时)	
LED2 绿灯	常亮: 同时转发无线探测器和自身的无线信号	
	慢闪: 仅转发无线探测器信号	
	快闪: 接收到其他转发的无线信号	

二、使用说明

1、工作模式：通过 DIP 拨码开关 1 设置

1)、ON = 工作模式 1：同时转发无线探测器和自身的无线信号(包括有线探测器开关量输入、防拆开关、后备电池信号)

◇ 注意事项

- 注册和使用时，开关 1 必须拨到 ON 的位置
- 必须将中继器注册到主机的至少一个无线防区上，否则可能影响无线探测器的转发，同时才会发送“电池低电、防拆报警”报告
- 将需要使用的有线探测器开关量输入注册到主机的无线防区，每个输入对应一个主机防区
- 中继器的防拆为 24 小时类型，必须勾选起始防区的“防拆”选项才有效

◇ 有线探测器开关量输入注册方法：通过勾选【无线】选项注册

- ✓ 主机连接好无线接收模块 CN0082，选择需要注册的主机防区(最多允许同时选择 8 个防区)，勾选【无线】选项，保存后启用注册模式
注意：由注册的起始防区开始，依次占用连续顺序的 8 个防区，如果 8 个防区中已有其他无线设备注册，则中继器对应防区不会被注册
- ✓ 对中继器上电、按下注册按钮或者触发防拆开关，也可以触发有线探测器开关量输入来发射无线信号，进行自动注册。如果显示无线设备信息，表示注册成功，否则注册失败。如果注册失败，可重复此步骤直至注册成功。注册成功后，会自动退出注册模式

◇ 不勾选【无线】选项，可以删除已注册无线防区

如果对应防区的【无线】选项不勾选，保存后将会自动删除该无线防区(包括其设备信息)。需要再次重新注册，才能重新启用该无线防区

注意：当中继器注册为多个防区时，如果删除的是起始防区，则中继器上的有线探测器开关量输入和已经注册的防区的对应关系将发生变化，下一个防区将变为起始防区，依次顺延。如果必须删除起始防区，则建议采用以下的方法解决：

- 将所有已注册的防区全部删除，再全部重新注册
- 如果只是暂停使用起始防区，可将起始防区的防区类型设置为“不启用”

2)、OFF=工作模式 2：仅转发无线探测器信号，中继器不需要进行注册，通电即可使用

注意：此模式下，防拆开关无效

3)、输出的使用不受 DIP 拨码开关 1 限制

◇ 通过 OTG 配置程序，将输出注册到主机中

- ✓ 手机和设备连接正常后(OTG 会显示“CN0542 已连接”), 点击“设备注册”, 在“输出注册主机 TID”中, 输入主机的 TID(格式为 COWN-xxx-xx-xxx), 完成后点击“写入”即可(可通过点击“读取”查看参数),

注意: 如果输出不注册到主机使用时, 则输出 1 跟随防区输入触发而动作, 输出 2 跟随设备电源故障(交流或者电池)而动作

◇ 同时还需要在主机上映射中继器的输出, 具体操作方法如下:

- ✓ 选择需要映射的主机输出(最多允许同时选择 2 个输出)

注意: 由映射的起始输出开始, 依次占用连续顺序的 2 个输出, 如果 2 个输出中已有其他无线设备映射, 则中继器对应输出不会被映射

- ✓ 在“无线 ID”中, 输入中继器的 TID(格式为 COWN-xxx-xx-xxx), 完成后点击“保存”即可

◇ **注意事项**

- 将需要使用的输出映射到丛文主机的输出, 每个输出对应一个主机输出
- 当中继器映射为多个输出时, 如果删除的是起始输出, 则中继器上的输出和已经映射的输出的对应关系将发生变化, 下一个输出将变为起始输出, 依次顺延。如果必须删除起始输出, 则建议采用以下的方法解决:
- 将所有已映射的输出全部删除, 再全部重新映射
- 如果只是暂停使用起始输出, 可将起始输出的输出模式设置为“不启用”

2、监测模式: 仅通过 OTG 配置程序, 点击“无线设备监测”, 进入监测模式

◇ 触发无线设备时, 将显示无线设备的相关信息

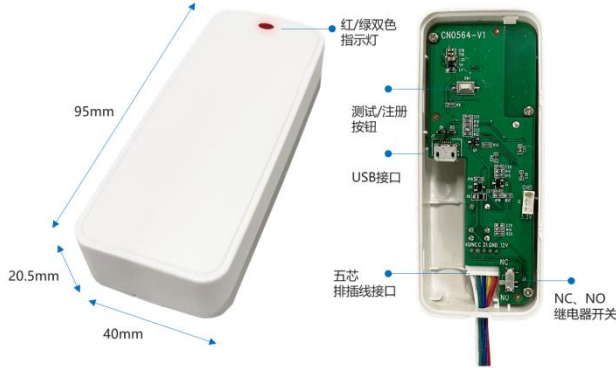
- 设备 ID: 无线设备的 TID, 格式为 xxx-xx-xxx
- 设备类型: 比如遥控器、门磁、紧急按钮、中继器
- 目标 ID: 接收及转发警情联防主机(支持无线输出主机)的 TID
- 信号强度: 范围为-1dBm - -140dBm
- 电池(电量百分比): 0% - 100%
- 消息序号: 相同序号为同一次触发, 序号不同表示不同次的触发
- 应答: 当前接收到的数据是否是主机应答数据
- 重发: 当前数据被 Lora 设备重发的次数。每次重发数据, 中继次数会清零
- 中继: 当前数据被中继器转发的次数

◇ 点击“”刷新, 可以清除所有监测的无线设备信息

◇ 退出监测界面, 即可结束监测模式, 并自动清除所有监测的无线设备信息

附录 10: Lora 单防区输入/单输出模块

主机配合 CN0564 单输入/单输出模块可以扩展 1 个无线防区和 1 路无线输出



标识	名称		说明
J1	12V	5Pin 排插线	12VDC 正极
	GND		12VDC 负极
	Z1		有线防区输入
	C		继电器端子
	NC/NO		继电器端子
J2	USB 接口		连接安卓手机 OTG 程序进行固件升级及参数设置
J3	NC/NO 继电器开关		NO = 常开, NC = 常闭
SW1	测试/注册按钮		用于发射无线信号
D1	双色指示灯		绿灯长亮: 待机, 且启用有线输入 绿灯慢闪: 待机, 但不启用有线输入 绿灯快闪: 收到确认信号 红灯短亮: 发送信号

注册: 首次使用时, 需要将设备的输入和输出分别注册到丛文主机中

注意: 设备的输入和输出为独立使用模式, 可分开使用, 相互之间并不影响
输入的注册方法:

- ◇ 主机连接好无线接收模块 CN0082, 并进入注册模式
- ◇ 触发【注册】按钮, 红灯短亮, 再绿灯闪烁后, 主机显示“无线设备信息”, 表示注册成功; 否则注册失败。如果注册失败, 请重新注册
- 注意: 必须“启用防区输入”, 设备的防区输入才可以注册到主机
- ◇ 在 OTG 配置程序, 通过“启用防区输入”选项, 可以选择是否启用有线防区输入, 默认勾选为启用, 如果选项关闭, 则有线防区输入无效

输出的注册方法:

- ◇ 通过 OTG 配置程序, 将输出注册到主机中
 - ✓ 手机和设备连接正常后(OTG 会显示“CN0564 已连接”), 点击“设备注册”, 在“输出注册主机 TID”中, 输入主机的 TID(格式为 COWN-xxx-xx-xxx), 完成后点击“写入”即可(可通过点击“读取”查看参数)
 - 注意: 如果输出不注册到主机使用时, 则输出跟随防区输入触发而动作**
- ◇ 同时还需要在主机上映射设备的输出, 具体操作方法如下:
 - ✓ 选择需要映射的主机输出
 - ✓ 在“无线 ID”中, 输入设备的 TID(格式为 COWN-xxx-xx-xxx), 完成后点击“保存”即可

附录 11：网络总线设备的网络总线

主机支持丛文网络总线设备(如 CN6953-A, CN6916-A, CN6801-F)通过网络连接到主机,将网络总线设备的防区映射到主机上,当网络总线设备的防区发生报警时,可以通过网络将警情转发到主机,对讲终端还可以实现网络对讲功能

1、登录网络总线设备

- 网络总线设备连接网线后,通电,使用“丛文设备搜索工具”来搜索网络总线设备的 IP 地址(出厂默认 IP 为 192.168.1.100),可修改网络总线设备的 IP 地址;
- 在浏览器上输入网络总线设备的“IP:端口”登录配置界面;
(比如 192.168.1.100:2400,注意冒号要用半角,端口固定为 2400)
- 默认登录名: conwin, 登录密码: conwin.

2、网络总线设置

- 点击“网络总线”,进入网络总线设置界面,设置完所有参数后,点击保存,网络总线设备重启后生效
- **通信设置**
 - ✓ 网络主机 IP 地址:需要将网络总线设备防区警情转发到主机的 IP 地址
 - ✓ 网络主机显示名称:在主机“网络总线”中“设备列表”里显示的名称,以便快速区分网络总线设备
 - ✓ 网络主机对讲通道号:默认为空白,有效范围为 101—108(分别对应主机的音频通道 101—108),空白、0(有效值以外的数值保存后,自动变为 0)都为无效值。如果多个网络总线设备连接到同一个主机时,对讲通道号必须不同
- **映射为网络防区:**默认不勾选,表示网络总线设备防区不映射为网络防区。勾选后,允许将网络总线设备防区警情转发到主机

注意:

- ✓ 网络总线设备是将防区的报警或报警恢复警情转发到主机,因此需要将映射为网络防区的防区设为 24 小时类型的防区(包括人形检测防区),这样非布防时也能产生报警或报警恢复
- ✓ 网络总线设备可跟随主机布撤防而同步布撤防,详情参见《主机设置之 7、网络总线》章节说明

3、连通性测试

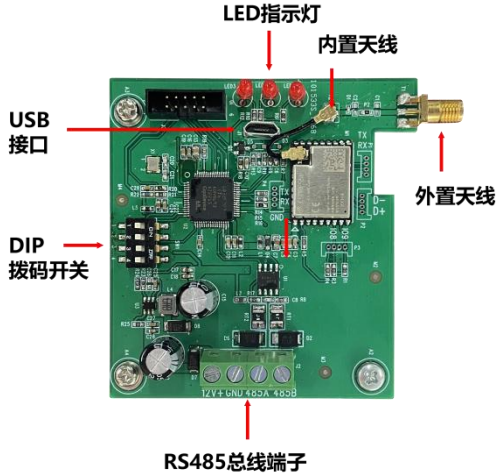
点击【连通性测试】按钮,可以测试网络总线设备通过网络连接到主机的状态

- 如果连接正常,则提示“端口连接正常”
- 如果连接异常,则提示“端口连接异常”,请分别检查下主机和网络总线设备的网络连接是否正常

附录 12: 蓝牙接收模块

主机配合 CN0085 蓝牙接收模块可以扩展传感器防区。

1、结构及说明



标识	名称	说明
12V	12VDC 端子 +	连接丛文报警主机键盘总线接口
GND	12VDC 端子 -	
485A	RS485 A	
485B	RS485 B	
SW1	DIP 拨码开关	设置总线地址
J1	USB 接口	连接安卓手机 OTG 程序进行固件升级及参数设置
T1	外接天线接口	连接天线
LED1	红灯	闪烁: 接收到无线信号
LED2	绿灯	常亮: 与丛文主机连接正常, 闪烁: 与主机连接异常
LED3	红灯	备用

2、总线地址设置

DIP 拨码开关	1	OFF	ON	OFF	ON	OFF	ON	OFF	ON	OFF	ON	OFF	ON	OFF	ON	OFF	ON
	2	OFF	OFF	ON	ON	OFF	OFF	ON	ON	OFF	OFF	ON	ON	OFF	OFF	ON	ON
	3	OFF	OFF	OFF	OFF	ON	ON	ON	ON	OFF	OFF	OFF	OFF	ON	ON	ON	ON
	4	OFF	OFF	OFF	OFF	OFF	OFF	OFF	OFF	ON	ON	ON	ON	ON	ON	ON	ON
总线地址	1	2	3	4	5	6	7	8	9	10	11	12	13	14	15	16	

附录 13：安装注意事项

1、对讲物理距离推荐

如果外接 CN0016 或其他对讲设备，当与中心电话对讲时，人与设备的距离控制在 0.5 米以内

2、安装 IPC 摄像机

- 避免遮挡物：现场安装的摄像机，在其监控范围内，尽量避免出现遮挡物。原因：当红外灯打到近景上时，容易出现夜视收光的问题，造成远景偏黑
- 摄像机镜头切勿用手直接去触摸，以免留下指纹
- 现场安装完毕后，最后再检查一次音频线、紧急按钮接线是否牢固，以防松动

3、配置 ONVIF 视频通道

- **外接 4 路 IPC 环境：**建议单独构建一个路由网络（注：不能使用光猫的路由），把 CN6808-E 及 IPC 都同时放置在该网络中，再通过 WAN 口接入到主网络
- **外接 IPC 码流和帧率：都必须调低**

(1) 200W 摄像机推荐：

主码流 15 帧，变码率，2048Kbps，I 帧间隔 30
辅码流 15 帧，变码率，512Kbps，I 帧间隔 30

(2) 100W 摄像机推荐：

主码流 15 帧，变码率，1024Kbps，I 帧间隔 30
辅码流 15 帧，变码率，512Kbps，I 帧间隔 30

注意：有个别海康大华摄像机默认是 265 编码，但摄像机的 ONVIF 模块不支持 265 输出，所以需要改成 264 格式

- **并发路数限制：**推荐有线网络时 4 路，4G 时 2 路。当外接 8 路时不能保证稳定性
- 部分摄像机存在 ONVIF 版本问题，添加视频通道时搜索不到或显示异常时，需升级摄像机版本或手动添加视频通道
- 配置视频通道范例
摄像机需将视频编码 H.265 改为 H.264，降低主码流、分辨率、帧率
主码流：1920 * 1080P，变码率：15 帧，2048Kbps，H264，I 帧间隔 30
辅码流：704 * 576，变码率：15 帧，512Kbps，H264，I 帧间隔 30

4、4G 传输

- 按照产品 4G 芯片及运营商提供 4G 卡的上传速度，推荐只上传 2 路视频及事前、事后图片
- 接入 IPC 的分辨率建议在 720P 及以下，码流 1M 及以下

5、其他注意事项

- CN6808-E 主机建议设置成每天重启一次（出厂默认为每周二 2:00 重启一次）
- 中心配置页面显示主中心连接异常，实际已连上中心，不影响主机使用

附录 14：双网卡应用说明

一、双网卡应用 1(推荐)：网卡 1 接公网连接中心，网卡 2 连内网，接摄像机

1、如果摄像机与网卡 2 在同一网段，设置好网卡 2 的 IP 地址即可使用

2、如果摄像机与网卡 2 不在同一网段，需要添加静态路由

例如：网卡 2 IP：192.168.100.100 子网掩码 255.255.255.0

摄像机 IP：192.168.101.100 子网掩码 255.255.255.0

需要添加的静态路由：

目的地址：192.168.101.0

子网掩码：255.255.255.0

下一跳：网卡 2 接的路由器地址一般是 192.168.100.1

网卡：网卡 2

二、双网卡应用 2：网卡 2 默认不连接公网，如果需要网卡 2 接公网连接中心

除了中心设置选择网卡 2 外，还需添加静态路由

目的地址：0.0.0.0

子网掩码：0.0.0.0

下一跳：网卡 2 接的路由器地址

网卡：网卡 2

注意事项：网卡 1 和网卡 2 的 IP 地址不要设置为同一网段（不管接不接入同一个网络），可能会出现网络不通